



Gardarika

Has been issued since 2014.
E-ISSN 2413-7456
2018. 5(1). Issued once a year

EDITORIAL BOARD

Degtyarev Sergey – Sumy State University, Sumy, Ukraine (Editor in Chief)
Urushadze Amiran – Southern Federal University, Rostov-on-Don, Russian Federation (Deputy Editor-in-Chief)
Kudinov Dmitrii – Sumy Regional Institute of Teacher Education, Sumy, Ukraine
Natolochnaya Olga – International Network Center for Fundamental and Applied Research, Sochi, Russian Federation
Kochloshvili Nino – Iakob Gogebashvili Telavi State University, Georgia
Papaskiri Zurab – Sukhumi State University, Tbilisi, Georgia
Ponomareva Mariya – Southern Federal University, Rostov-on-Don, Russian Federation
Potemkina Marina – Nosov Magnitogorsk state technical university, Magnitogorsk, Russian Federation
Rzheshhevskii Oleg – Institute of World History, Russian Academy of Sciences, Moscow, Russian Federation
Sudovikov Mikhail – Vyatka State University, Kirov, Russian Federation
Valeev Nail – Academy of Sciences of the Republic of Tatarstan, Kazan, Russian Federation

Journal is indexed by: **OAJI, Crossref, MIAR**

All manuscripts are peer reviewed by experts in the respective field. Authors of the manuscripts bear responsibility for their content, credibility and reliability.

Editorial board doesn't expect the manuscripts' authors to always agree with its opinion.

Postal Address: 1367/4, Stara Vajnorska str., Bratislava – Nove Mesto, Slovak Republic, 831 04

Release date 16.12.18.
Format 21 × 29,7/4.

Website: <http://ejournal26.com/>
E-mail: sochio03@rambler.ru

Headset Georgia.

Founder and Editor: Academic Publishing House Researcher s.r.o. Order № G11.

Gardarika

2018

Is.

1

CONTENTS

Articles and Statements

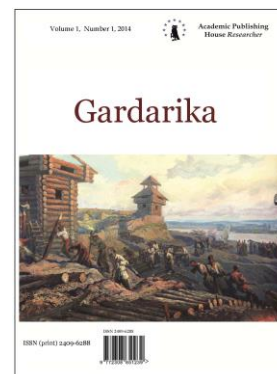
The Defense Tower-Bell 17th century in Sulichevka A.N. Bondar	3
Vorozhba Fortress in the X – XVIII centuries E.M. Osadchij	13

Copyright © 2018 by Academic Publishing House Researcher s.r.o.



Published in the Slovak Republic
Gardarika
Has been issued since 2014.
E-ISSN: 2413-7456
2018, 5(1): 3-12

DOI: 10.13187/gard.2018.1.3
www.ejournal26.com



Articles and Statements

The Defense Tower-Bell 17th century in Sulichevka

Alexandr N. Bondar ^{a, *}

^aChernihiv History Museum Named After V.V. Tarnovsky, Ukraine

Abstract

The article is devoted to the defensive bell tower of the 17th century in Sulichevka. This monument is unique and has no analogues in Ukraine. An analysis of the available material showed that the bell tower was built not later than the end of the 17th century. Initially, it was part of the complex construction of a fortified manor. From the manor there was a small ditch from the north side and a tower. In the 18th century the tower and manor lost their defensive purpose. On the site of the estate in the late 18 century a church was built. Initially, the church and the bell tower stood separately from each other. However, in 1894 they were connected by a corridor. The tower plays the role of the bell tower today. In the early 2000's it was restored, but very poorly. This led to an excess of moisture and a crack in the basement of the tower.

Keywords: Sulichevka, defensive tower, bell tower, fortified manor.

1. Введение

История каменной архитектуры XVII – первой половины XVIII в. на территории современного Репкинского района Черниговской области остается, за небольшим исключением, «белым пятном». К сожалению, на сегодня в данном регионе каменных сооружений, которые бы точно датировались этим периодом сохранилось лишь три: каменица Павла Полуботка и каменный погреб рядом с ней в Любече, а так же каменная колокольня в Суличевке. Последний образец, по предварительным данным относится к уникальному типу оборонительных сооружений, аналогов которым на территории Левобережной Украины не существует ([Рисунок 1](#)).

* Corresponding author
E-mail addresses: oleksandrbondar@gmail.com (A.N. Bondar)



Рис. 1. Колокольня в с. Суличевка, фото 2014 р.

2. Материалы и методы

Каменица Полуботка была основательно исследована археологической экспедицией Черниговского государственного педагогического университета имени Т.Г. Шевченко в 2009 г. (Веремейчик, 2014: 301-306). Что дало возможность понять направления по которым развивалось кирпичное строительство в данном регионе. К сожалению, до нашего времени, изучением суличивской колокольни занимался лишь В. Вечерский в середине 1980-х годов, а также автор данной статьи в 2014–2015 гг. (Вечерский, 2005: 176-178; Бондар, 2015а: 8; Бондар, 2015b: 161-162). Отдельно следует сказать о работах посвященных истории самого села, именно они дают возможность понять кем и при каких обстоятельствах могло быть построено это сооружение. Одной из немногочисленных статей по данной теме является статья А. Грушевского «Суличівка на Чернігівщині XVII – XVIII ст.» (Грушевський, 1929: 17-32). Именно в ней описаны все владельцы села в период XVII – XVIII вв. Еще один труд посвященный истории Суличевки принадлежит Н. Зубку. Однако этот труд скорее несет научно-популярную нагрузку, чем научно-обоснованный текст. Н. Зубок также пытается выяснить происхождение данного архитектурного сооружения, однако, в основном он опирается на заметки автора данной статьи (Зубок, 2017: 104-106).

На сегодня пока еще не удалось выявить никаких письменных источников, которые бы пролили свет на историю колокольни. Потому главными остаются натурные обмеры памятника и археологические исследования. Благодаря результатам этих работ сейчас можно сделать достаточно интересные выводы по этому малоизвестному памятнику кульгово-оборонительной архитектуры, аналогов которой пока не выявлено на всем северном Левобережье Украины.

3. Обсуждение

В окрестностях современной Суличевка известен целый ряд поселений древнерусского времени, что свидетельствует о густой заселенности этого региона в период X–XIII вв. (НА ІА НАНУ, 1992: с. 16-17). С определенной долей осторожности, следует допустить, что

какая-то часть этих поселений существовала и в послемонгольское время, поскольку этот регион был достаточно заселенным в XV–XVI вв., о чем свидетельствует «Память 1527 года» и другие документальные источники. И. Кондратьев, подает данные о том, что до XVII в. село, вероятно, принадлежало Яцыничам (Кондратьев, 2016: 333). Однако документально поселения Суличевка известно лишь с 1610 г., когда оно было передано боярину Б. Грязному и находилось в его владении до смерти последнего, а после чего отошло в собственность семьи Добронизких (потомков Б. Грязного) (Кондратьев, 2016: 333). Следует также отметить, что в XVI – первой половине XVII в. Суличевка находилась на приграничной территории сначала между Любецким староством Великого княжества Литовского и Московским государством, а после 1618 г. – на внутренней границе между Любецким староством и Черниговским воеводством.

Первое упоминание о церкви в Суличевке относится ко второй половине XVIII в. и содержится в Румянцевской описи Малороссии. Вероятно, это была, деревянная церковь Рождества Христова. О колокольне, или любой другой каменной постройке в описании ничего не сказано (Лазаревский, 1866: 21). Новая каменная церковь в Суличевке была построена в 1786 г. (Зубок, 2017: 103). Именно рядом с ней и находится колокольня, ставшая объектом нашего исследования.

Первое, что обращает на себя внимание, это то, что в XVIII в. колокольни строили отдельно от церквей на довольно значительном расстоянии, здесь же они стоят совсем рядом, а по традициям XIX в. церкви с колокольнями даже соединялись. Именно такой соединительный коридор от церкви к колокольне в Суличевке был построен О. Асвадуровым в 1892 г. (Зубок, 2017: 106). Также традиционным было то, что тех в случаях, когда колокольня была пристроена к церкви, то вход в храм был как раз через нижний ярус колокольни. В случае Суличевки, вход в церковь и входы в наземный и подземный ярусы колокольни находятся друг напротив друга.

В общем, колокольня, это двухъярусная восьмигранная призма, увенчанная шатром с фонариком (Рисунок 2). Вход в нее расположен в восточной грани, напротив западного портала церкви. На втором ярусе по сторонам света прорезаны четыре арочные окна. Перекрыта колокольня высоким восьмилепестковым сомкнутым сводом. Под колокольней находится прямоугольный подвал, размером 3,6х3,4 м, перекрытый цилиндрическим сводом. В восточной его стене есть дверной проем, в других гранях – отдушины, выходящие на уровне дневной поверхности на соответствующие грани колокольни.

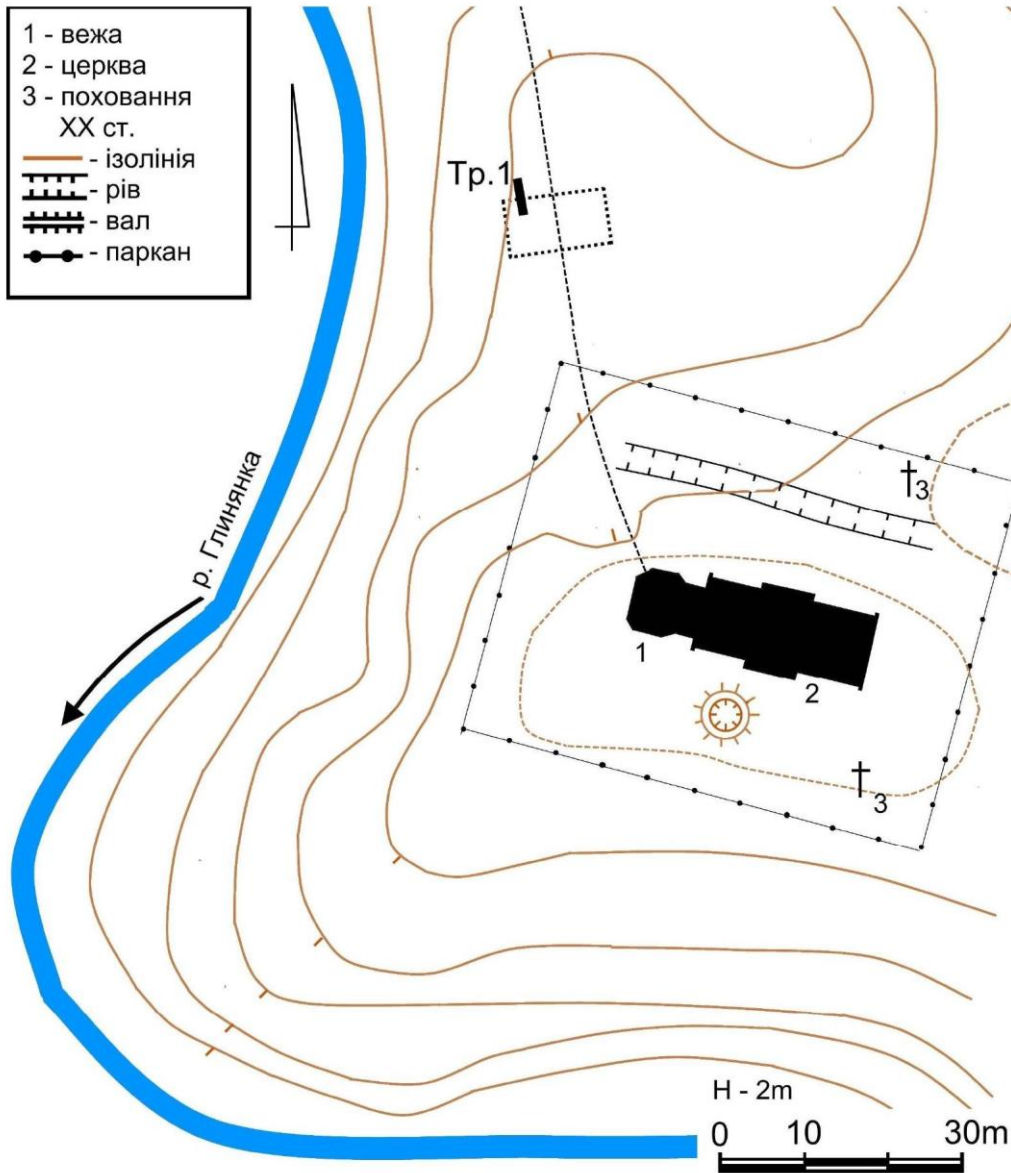


Рис. 2. Ситуаційний план розположення церкви і колокольні в с. Суличевка (топосъемка Е. Осадчего и А. Бондаря, 2015 р.)

Современные исследователи сходятся на том, что сооружение данной колокольни, вероятно, имеет оборонительное назначение (Вечерський, 2005: 176). Ранее считалось, что древнейшей частью сооружения является ее подвальное помещение, а сама призма построена в XVIII в. Однако, обследование памятника в 2014–2015 гг., показали, что и подвальное помещение, и наземная часть сооружались одновременно, о чем свидетельствует единообразие кирпича (30–32x16,5x7 см) и тип кладки. Толщина стен подвального помещения доходит местами до 1,8 м, а наземного – 1,3 м. Интересно, что фасад и внутренняя часть не имеют никаких признаков декора, который очень характерен для известных колоколен XVII–XVIII вв. Также в помещении очень глухая акустика, что также не характерно для подобного типа сооружений.

К сожалению, из-за отсутствия письменных источников установить точную дату сооружения колокольни невозможно. Впрочем, можно воспользоваться методом сравнительного анализа кирпича. Тип и размеры кирпича суличевской колокольни аналогичные кирпичу Введенской трапезной церкви Троице-Ильинского монастыря в Чернигове. Документально известно, что эта церковь строилась в период с 1677 до 1679 гг.

Также очень похожий кирпич характерен для кладки Воскресенской и Петропавловской церквей в Чернигове, которые были построены во второй половине 1670-х годов (Черненко, 2016: 132). Вероятно, и суличивская колокольня также была построена между 1670-1690-ми годами.

На сегодня внешний фасад сооружения отреставрирован и поштукатурен. Однако работы с использованием современных строительных материалов привели к нарушению гидрологического баланса в почвах вокруг здания. Подвальное помещение теперь постоянно переувлажнено, а в северной стене подвального помещения появилась значительная трещина.

При обследовании вокруг колокольни вдоль дороги, ведущей от моста к церкви, обнаружены два небольших параллельных всхолмления земли с остатками мелких кирпичных фрагментов, что, вероятно, являлись остатками кирпичного фундамента от какого-то сооружения (Рисунок 3). Особенно это хорошо видно в том месте, где эти всхолмления пререзает дорожка ведущая к церкви. В 2015 г. было решено проверить это предположение, для чего в 46 м к северу от колокольни заложено разведывательную траншею 1x4 м, ориентированную по оси север-юг вдоль дороги к церкви.

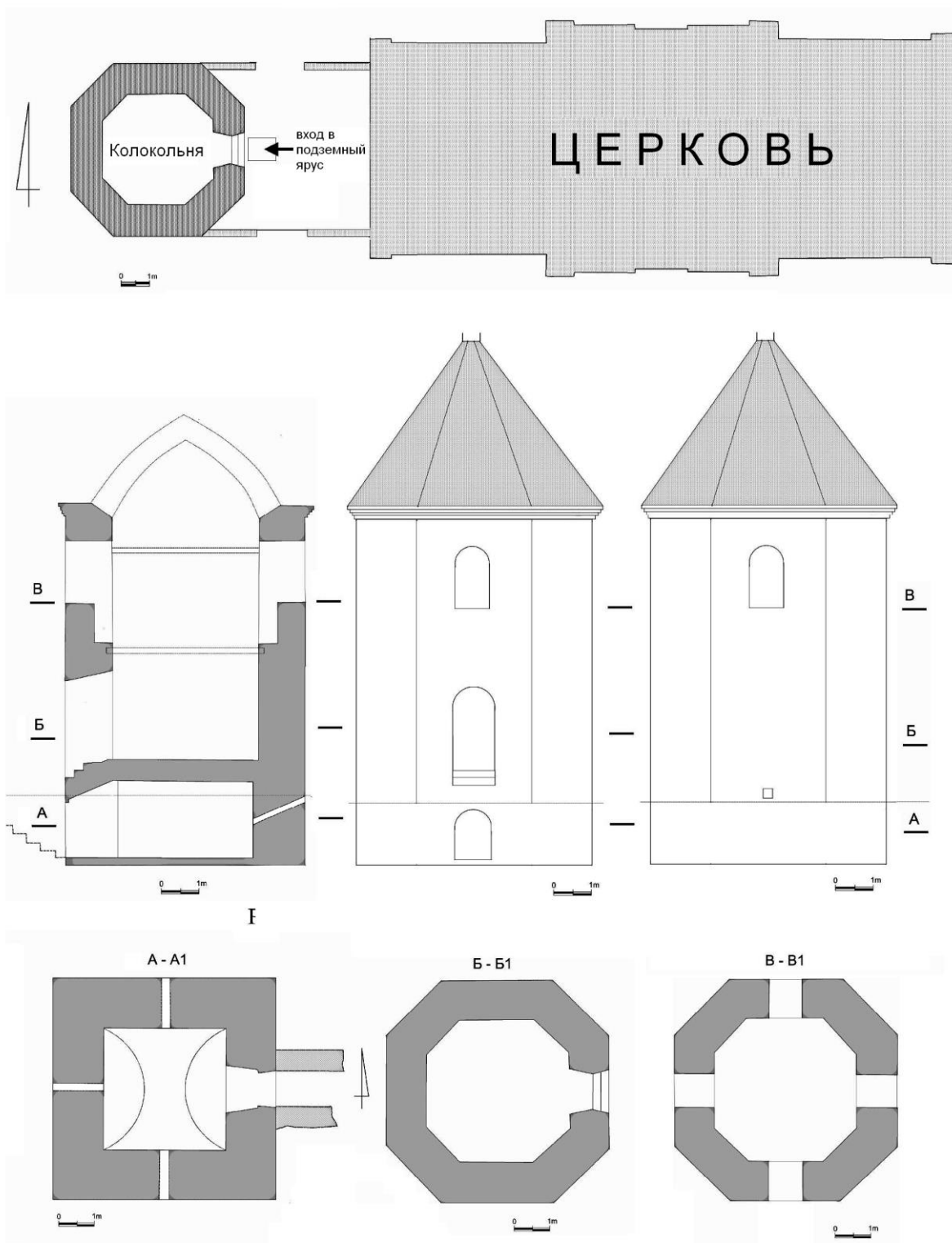


Рис. 3. План, разрез, фасады та поперечные срезы колокольни в с. Суличевка (съемка А. Бондаря, Е. Осадчего и М. Павленко, 2014–2015 гг.)

Поверхность траншеи ровная. Верхний слой представлен мелкими фрагментами кирпича вперемешку с серой пятнистой супесью. Среди находок в этом слое встречались очень мелкие фрагменты круговой керамики. Под ним находился слой серой пятнистой супеси мощностью 0,3-0,5 м с вкраплениями мелких угольков и фрагментов круговой керамики XVII–XVIII вв., а также гвозди. Кроме этого, в южном и северном краях траншеи

были зафиксированы развалы кирпича, они остались от фундаментов какого-то сооружения. Остатки этих фундаментов начинались сразу под дерном и фиксировались на глубину 0,4-0,45 м. Ширина развалов составляла 0,8-0,9 м. Ни одного целого фрагмента кирпича зафиксировать не удалось. Наибольший фрагмент имеет размеры 24 (неполная) х20х8-10 см. (Бондар, 2016b: 11-12). Под остатками сооружения зафиксирован темно-серый слой супеси мощностью от 0,25 до 0,40 м, он не содержал материалов.

Вероятно, сооружение имело деревянную наземную конструкцию, которая была поставлена на сухую кладку из кирпича. Датируется это сооружение по керамическим материалам и кирпичу – второй половиной XVII – первой половиной XVIII вв.

Проанализировав эти данные, можно сделать некоторые предварительные выводы. Вероятно, в XVII в. на территории современного церковного двора возникает усадьба обладателей села. Судя по топографии местности, она располагалась на небольшом мысу образованным петлей речки Глинянки. Можно предположить, что усадьба была подквадратной формы, и должна была быть, по традиции того времени, укрепленной. К сожалению, сегодня внешние признаки укреплений прослеживаются очень плохо – в виде неглубокого рва только с северной стороны.

Весь XVII в. усадьба продолжала существовать и развиваться. В то время на территории Гетманщины получают распространение укрепленные усадьбы казацкой старшины. Ближайший аналог на Черниговщине это укрепленная усадьба В. Дунина-Борковского в с. Великий Листвен. Однако там усадьба уже в начале XVIII в. имела минимум три каменных сооружения – привратная церковь, двухэтажный дом владельца по центру усадьбы и каменица, которая играла роль угловой башни укреплений (Bondar, 2016: 130-134). Учитывая довольно высокий статус Добронизьких в козацком государстве, следует допустить существование такой усадьбы и в их владениях. Обычно подобные поместья имели от одной до нескольких каменных сооружений, это уже зависело от состояния и статуса владельца (Рисунок 4).

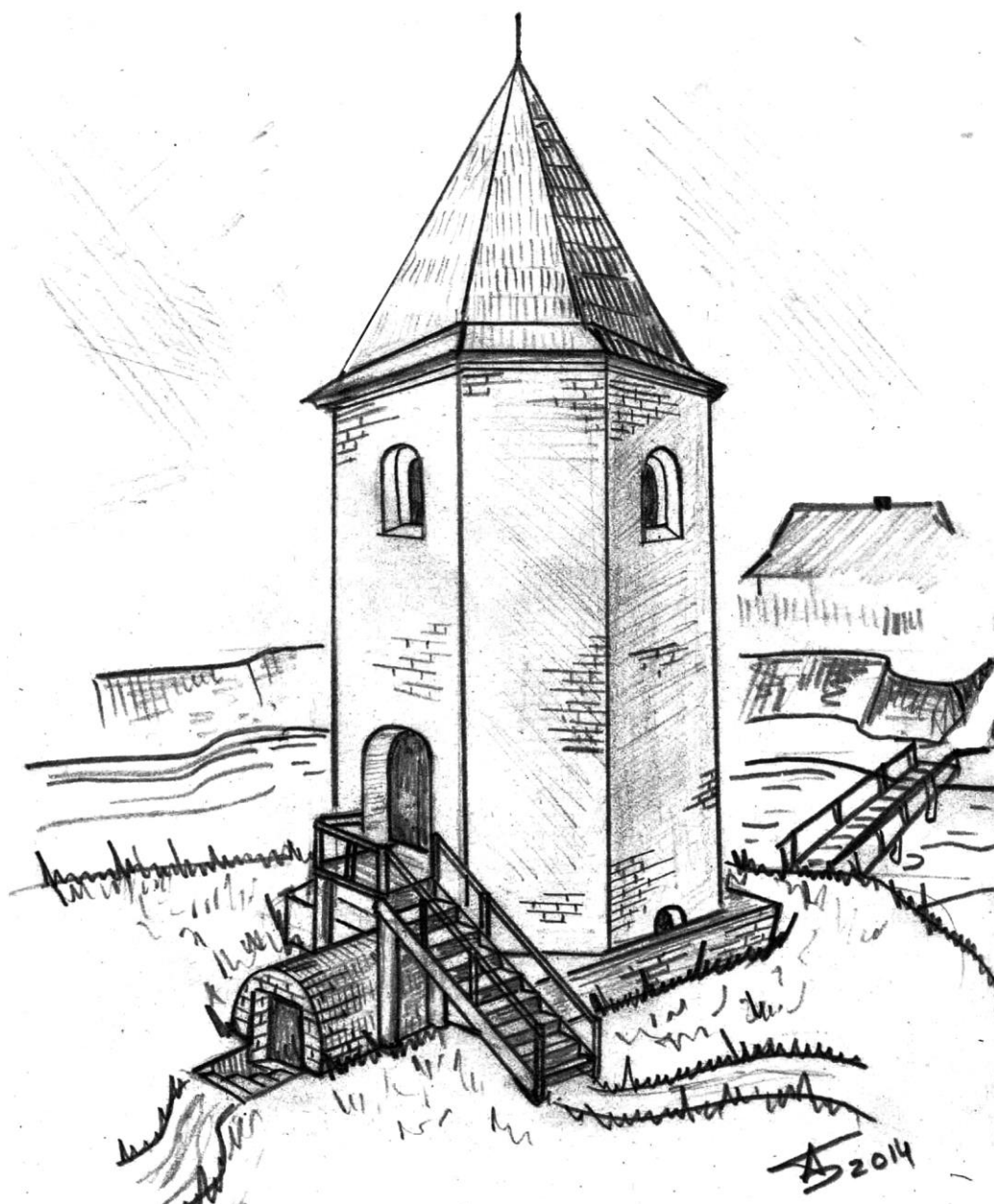


Рис. 4. Вариант реконструкции внешнего вида башни состоянием на конец XVII – начало XVIII ст. (рисунок А. Бондаря)

4. Заключение

Таким образом, в селе Суличевка, находится один из наиболее интересных памятников каменной архитектуры конца XVII – начала XVIII вв. К сожалению, без широкомасштабных археологических работ, о пространственно-топографической структуре усадьбы в селе Суличевка говорить рано. Следует допустить, что современная колокольня была, в какой-то степени, ее высотной доминантой и играла вспомогательно-оборонительную роль. После того, как в конце XVIII в. усадьба владельцев селе была перенесена в другое место (на противоположный берег реки), то на ее месте построили церковь, а из башни сделали колокольню. Вероятно, что то к данному комплексу также относилось и сооружение, остатки фундаментов которого исследованы в траншее 2015 г. к северу от колокольни.

Литература

Бондар, 2015а – Бондар О. Вежа-дзвіниця у старовинній Суличівці // *Дитинець*. № 10 (82). 2015. С. 8.

Бондар, 2015b – Бондар О. Муровані оборонні комплекси на території Чернігово-Сіверщини у XVII–XVIII ст. / *Археологія і фортифікація України. Збірник матеріалів. Кам'янець-Подільський*, 2015. С. 156–162

Веремейчик, 2014 – Веремейчик О. та інші. Кам'яниця Павла Полуботка в Любечі: дослідження, реконструкція та реставрація / *Могилянські читання 2013. Збірник наукових праць*. К., 2014. С. 301-308.

Вечерський, 2005 – *Вечерський В.* Пам'ятки архітектури й містобудування Лівобережної України: виявлення, дослідження, фіксація. К., 2005. 586 с.

Грушевський, 1929 – *Грушевський О.* Суличівка на Чернігівщині XVII–XVIII ст. // *Історико-географічний збірник*. К., 1929. Т.3. С. 17–32.

Зубок, 2017 – *Зубок М.І.* Моя Суличівка. К., 2017. 432 с.

Кондратьєв, 2014 – *Кондратьєв І.* Любецьке староство (XVI – середина XVII ст.) // *Чернігів*, 2014. 384 с.

Лазаревський, 1866 – *Лазаревський А.* Обзорение Румянцевской описи Малороссии. Вып. 1. Чернигов, 1866. 138 с.

НА ІА НАНУ, 1992 – Науковий архів Інституту археології НАН України. Шекун О. Отчет. Археологические исследования на территории Черниговщины в 1991 г. // *Науковий архів Інституту археології НАН України. Чернігів*, 1992. 68 с. + 138 іл.

НА ІА НАНУ, 2016 – Науковий архів Інституту археології НАН України. Бондар О. та інші. Науковий звіт про археологічні дослідження в с. Малий Листвен Ріпкинського району Чернігівської області. Чернігів, 2016. 17 с. + 54 іл.

Черненко, 2016 – *Черненко О.Є.* Дослідження Петропавлівської церкви з трапезною на території Єлецького Свято-Успенського монастиря в Чернігові // *Церква – наука – суспільство: питання взаємодії. Напошану київського митрополита Євгенія (Болховітінова. Матеріали Чотирнадцятої Міжнародної наукової конференції*. К., 2016. С. 130-134.

Чернігівщина, 1990 – *Чернігівщина: Енциклопедичний довідник*. К., 1990. 1006 с.

Bondar, 2016 – *Bondar A.* The Fortified Manor of Dunin-Borkowski at the end of the XVII – XVIII centuries in Velikiy Listven // *Gardarika*, 2016, Vol. (8), Is. 3, pp. 130-136.

References

Bondar, 2015a – *Bondar O.* (2015). Vezha-dzvinitysya u starovinnii Sulichivtsi [Tower-bell tower in ancient Sulichivka]. *Ditynets'*, № 10 (82). P. 8. [in Ukrainian]

Bondar, 2015b – *Bondar O.* (2015). Murovani oboronni kompleksi na teritorii Chernigovo-Sivershchyni u XVII–XVIII st. [Fortified defense complexes on the territory of Chernihiv-Sivershchyna in the XVII-XVIII centuries]. *Arkheologiya i fortifikatsiya Ukraini. Zbirnik materialiv. Kam'yanets'-Podil's'kii*. pp. 156-162.

Bondar, 2016 – *Bondar A.* (2016). The Fortified Manor of Dunin-Borkowski at the end of the XVII – XVIII centuries in Velikiy Listven. *Gardarika*, Vol. (8), Is. 3, pp. 130-136. [in Russian]

Chernenko, 2016 – *Chernenko O.E.* (2016). Doslidzhennya Petropavlivs'koï tserkvi z trapeznoyu na teritorii Elets'kogo Svyato-Uspens'kogo monastirya v Chernigovi [Investigation of the Peter and Paul Church with a refectory on the territory of Eletsy Holy Dormition Monastery in Chernigov]. *Tserkva – nauka – suspil'stvo: pitannya vzaemodii. Naposhanu kiivs'kogo mitropolita Evgeniya (Bolkhovitina. Materiali Chotirnadtsyatoi Mizhnarodnoi naukovoï konferentsii*. K. pp. 130-134. [in Ukrainian]

Chernigivshchina, 1990 – *Chernigivshchina: Entsiklopedichnii dovidnik* [Chernihiv region: Encyclopedic guide]. K., 1990. 1006 p. [in Ukrainian]

Grushevs'kii, 1929 – *Grushevs'kii O.* (1929). Sulichivka na Chernigivshchyni XVII–XVIII st. [Sulichivka in Chernihiv region XVII-XVIII centuries]. *Istoriko-geografichnii zbirnik*. K. T.3. pp. 17-32. [in Ukrainian]

Kondrat'ev, 2014 – *Kondrat'ev I.* (2014). Lyubets'ke starostvo (XVI – seredina XVII st.) [Lubeck Staroststvo (XVI – the middle of the XVII century)]. *Chernigiv*. 384 p. [in Ukrainian]

Lazarevskii, 1866 – *Lazarevskii A.* (1866). Obzrenie Rummyantsevskoi opisi Malorossii [An overview of Rummyantsev's description of Malorussia]. Vyp. 1. Chernigov. 138 p. [in Russian]

NA ІА НАНУ, 1992 – *Naukovii arkhiv Institutu arkheologii NAN Ukraini* [Scientific archive of the Institute of Archeology of the National Academy of Sciences of Ukraine]. Shekun O. Otchet.

Arkheologicheskie issledovaniya na territorii Chernigovshchiny v 1991 g. Naukovii arkhiv Institutu arkheologii NAN Ukraini. Chernigiv, 1992. 68 p. + 138 il. [in Russian]

NA IA NANU, 2016 – Naukovii arkhiv Institutu arkheologii NAN Ukraini [Scientific archive of the Institute of Archeology of the National Academy of Sciences of Ukraine]. Bondar O. ta inshi Naukovii zvit pro arkheologichni doslidzhennya v s. Malii Listven Ripkins'kogo raionu Chernigivs'koi oblasti. Chernigiv, 2016. 17 p. + 54 il. [in Ukrainian]

Vechers'kii, 2005 – *Vechers'kii V.* (2005). Pam'yatki arkhitekturi i mistobuduvannya Livoberezhnoi Ukraini: Viyavlennya, doslidzhennya, fiksatsiya [Monuments of Architecture and Urban Development of the Left Bank of Ukraine: Detection, research, fixation]. K. 586 p. [in Ukrainian]

Veremeichik, 2014 – *Veremeichik O.* (2014). ta inshi. Kam'yanitsa Pavla Polubotka v Lyubecha: doslidzhennya, rekonstruktsiya ta restavratsiya [Kamianytsia of Pavlo Polubotok in Liubech: research, reconstruction and restoration]. *Mogilyans'ki chitannya 2013. Zbirnik naukovikh prats'*. K., pp. 301-308. [in Ukrainian]

Zubok, 2017 – *Zubok M.I.* (2017). Moya Sulichivka [My Sulychivka]. K. 432 p. [in Ukrainian]

Оборонительная башня-колокольня XVII в. в Суличевке

Александр Николаевич Бондарь ^{a, *}

^aЧерниговский областной исторический музей имени В.В. Тарновского, Украина

Аннотация. Статья посвящена оборонительной колокольне XVII в. в с. Суличевка. Этот памятник уникальный и не имеет аналогов в Левобережной Украине. Анализ наличных материалов показал, что колокольня сооружена не позднее конца XVII в. Изначально она входила в комплекс сооружений укрепленной усадьбы. От усадьбы остался небольшой ров с северной стороны и башня. В XVIII в. усадьба и колокольня утратили свое оборонительное назначение. На месте усадьбы в конце XVIII в. была построена церковь. Изначально церковь и колокольня стояли отдельно друг от друга. Однако в 1892 г. их соединили коридором. Сегодня башня исполняет роль обычной прицерковной колокольни колокольни. В начале 2000-х гг. она была отреставрирована. Однако это было сделано очень некачественно, что в свою очередь привело к переувлажнению подземной части колокольни и появлению трещины в несущей подземной части стены.

Ключевые слова: Суличевка, оборонительная башня, башня-колокольня, укрепленная усадьба.

* Корреспондирующий автор

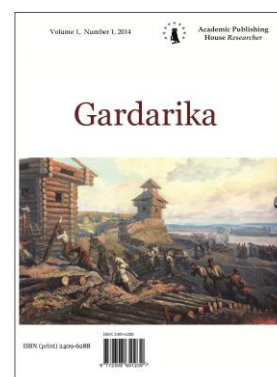
Адреса электронной почты: oleksandrbonдар@gmail.com (А.Н. Бондарь)

Copyright © 2018 by Academic Publishing House Researcher s.r.o.



Published in the Slovak Republic
Gardarika
Has been issued since 2014.
E-ISSN: 2413-7456
2018, 5(1): 13-26

DOI: 10.13187/gard.2018.1.13
www.ejournal26.com



Vorozhba Fortress in the X – XVIII centuries

Evgenij M. Osadchij ^{a, *}

^a Department of Culture and Truism of the Sumy Regional State Administration, Ukraine

Abstract

The present article is devoted to the history one of the fortresses on the Middle Psel. The first fortifications were built by the tribes of Severians in the mouth of Vorozhba and Psel. This fortresses became of the part of Kievan Rus. The remains of the fortifications are known as "Gorodische", it gave the name one of the areas of Putyvl's estate. The fortress, that is called Vorozhba was built by kozaks on the site of the old fortifications in the middle of the XVII century. This fortifications are typical for Kozak's fortifications and were built of wood and earth. In the XVII century, the fortress have felt and the settlement was moved to another place, that was situated upstream of the Vorozhba river.

Keywords: Vorozhba, prison, fortification, Gorodets volost, hillfort, Sloboda Ukraine.

1. Введение

Первые укрепления на месте будущей Ворожбянской крепости возводятся еще в X веке племенем северян. Практически без изменений она просуществовала ещё двести лет в составе различных княжеств и уделов Киевской Руси. После монгольского нашествия крепость была заброшена. Как топоним Городище она известна в документах XIV-XV веков. Именно остатки укреплений дали название одной из волостей Путивльского уезда – Городищенской и было хорошо известны как путивлянам, так и выходцам из Речи Посполитой. Городище отмечено на картах Г.Л. де Боплана 1648 и 1650 годов. Под именем Заводитцкого городища оно стало местом строительства крепости нового населённого пункта – Ворожба. Крепость просуществовала недолго, в XVIII веке населённый пункт переместился, а крепость оказалась заброшенной.

2. Материалы и методы

В работе использованы методы исторического исследования, такие как принцип историзма, позволяющий рассматривать историю крепости Ворожба в развитии, комплексный междисциплинарный метод, позволяющий совместить данные, полученные от результатов различных дисциплин – картографии, археологии, истории. В работе с архивными материалами использовался метод опоры на исторические источники. Для построения целостной картины динамики развития исследуемого объекта использовались методы: историко-сравнительный, историко-типологический, историко-системный, диахронического анализа, исторической периодизации.

* Corresponding author

E-mail addresses: sumchatyj75@mail.ru (E.M. Osadchij)

Впервые о существовании городища на территории села Ворожба Лебединского уезда написал архиепископ харьковский и черниговский Филарет. Пользуясь материалами анкетного опроса, он приводит описание местности на окраине села, носящей название «городище». Учёный высказал предположение о том, что на этом месте могло находиться укрепление первых поселенцев Ворожбы или ещё более древнее городище (Филарет, 1857: 513). Оба предположения впоследствии подтвердились материалами археологических исследований.

Однако сами земляные укрепления были малозаметны вследствие разрушения и хозяйственной деятельности местных крестьян. В «Предисловии к археологической карте Харьковской губернии», составленной Д.И. Багалием, есть упоминание только о городище раннего железного века, которое находится к северу от села, а описание укреплений в самом селе отсутствуют. Хотя на самой карте в районе села Ворожба нарисованы два прямоугольника обозначающие городище. Таким образом, в текстовой части описание городища в самом селе отсутствует по ошибке (Багалей, 1886: 71, карта).

В 1948 году Ворожбянское городище было обследовано Днепровской Левобережной археологической экспедицией под руководством И.И. Ляпушкина. Была собрана коллекция фрагментов керамики роменско-боршевского времени, древнерусской и позднего средневековья. В южной части мыса зафиксирована неглубокая канавка, отрезавшая его от плато коренного берега (Ляпушкин, 1968: 249). В работах О.В. Сухобокова и М.П. Кучеры зафиксирован культурный слой X-XIII веков без укреплений (Сухобоков, 1975: 15; Кучера и др., 1984: 109). А.В. Куза даёт размеры площадки городища в границах крепости XVII века (Куза, 1996: 193).

В 1991 году городище в селе Ворожба было осмотрено А.М. Обломским и Р.В. Терпиловским. Они впервые выявили и картографировали укрепления городища, определили его площадь и составили топографический план памятника (Обломский и др., 1991: 8). Этот план зафиксировал северный склон, впоследствии разрушенный. Этот план опубликован В.В. Приймаком (Приймак, 2007: 170, рис. 51). В ходе подготовки областного тома «Свод памятников истории и культуры. Сумская область» автором было осмотрено городище и прилегающая территория. Было выявлено открытое поселение с материалами роменской археологической культуры и древнерусского времени. Оно располагалось на краю плато правого берега р. Псёл к западу и востоку от городища (Приймак та ін, 2006: 18).

В 2013 году А.В. Коротей и автором был снят новый план, на котором нанесены укрепления, относящиеся к казацкому времени и зафиксировано разрушение северного склона карьером (Осадчий, 2013: 187). В 2016 году на городище проведены топографические работы. Снят инструментальный план памятника с использованием электронного тахеометра.

Письменные источники, касающиеся строительства и особенности укреплений крепости Ворожба немногочисленны. Это, прежде всего два документа, опубликованные А.Г. Слюсарским, в которых идёт речь о времени осаждения Заводитцкого городища. В них упоминаются имена и фамилии атамана и количество семей, прибывших на новое место (Слюсарский, 1964: 94).

Архиепископом Филаретом введены в научный оборот документы, относящиеся к межеванию и установлению границы между Речью Посполитой и Московским царством. Среди них есть акт передачи приграничных населённых пунктов, среди которых упоминается и «Городище» (Филарет, 1857).

Городищенская волость упоминается в ряде письменных источников XV-XVI веков. Локализация населенного пункта с именем «Городище» имеет несколько вариантов. Н.М. Тихомиров, исходя из данных карты Г.Л. де Боплана и данных «Списка городов далёких и близких...», располагает это населённый пункт в районе современного села Мирополье (Тихомиров, 1978: 103, 106). На карте, составленной французским военным инженером и изданной в 1648 и 1650 годах, на реке Псёл при впадении в него реки Ворожба есть условное обозначение, обозначающие «guines» (развалины) и надпись «Horodyski H.» (Боплан, 1990: карта). В переводе это означает оставленные укрепления или городище (Вавричин, Голько, 2000: 260). Таким образом, локализация топонима «городище» возможна на основе тех же источников, однако расположение необходимо корректировать. Вместо Мирополя следует отнести его расположение южнее, в село Ворожба.

Городецкое городище так же упоминается в связи с основанием города Межирич. Однако археологические исследования, проведённые на месте укреплений Межирича не позволяют датировать его ранее середины XVII века (Осадчий, 2016: 174). Скорее все это один и тот же топоним, упоминаемый в документах XV-XVI веков без точной топографической привязки.

В дальнейшем при составлении топографических карт, на которых изображалась Южная Сиверщина, за основу бралась карта Г.Л. де Боплана 1648 года. Авторитет французского картографа был настолько силен, что спустя почти сто лет на новых картах Речи Посполитой можно обнаружить рядом с существующими населёнными пунктами их двойников с названиями давно утраченными. Это относится и к топониму «Horodyski H.».

На карте Риччи Заннони 1772 года «Karta granic Polski u Rusyji, zawieraiąca część Północną Ukrainy, bieg Dniepru od Chelmicza aż do Kiiowa, Deszny, Semu y inszych Rzek mniej znacznych» есть изображение населённого пункта с названием «Horodyski». На карте это «Ville Fermee», то есть закрытый (укреплённый) город. Он расположен на Псле при впадении в него Ворожбы, то есть там же где и у Г.Л. де Боплана. Севернее, на реке Ворожба изображено село Ворожба. Для проверки точности плана, изображенного на карте, оно было векторизировано и масштабировано в соответствии с современным топографическим планом городища Ворожба. В результате сопоставления обоих изображений выяснено, что конфигурация укреплений на карте 1772 года имеет значительное сходство с современным планом. Ориентация плана на карте Риччи Заннони 1772 года имеет погрешность 180°. Это говорит о том, что первоначальный план, используемый при составлении карты, был ориентирован на юг, что характерно для картографии XVII века.

Карты Риччи Заннони 1772 года это источник, требующий тщательного исследования. В его основе есть несколько протографов, а её составитель пользовался, кроме этого, ещё и данными, полученными от властей Российской империи. На карте есть очень точные изображения некоторых крепостей, планы которых на сегодня не известны.

Изображение населённого пункта с названием «Ворожба» в месте впадения в Псёл одноимённой реки можно встретить на картах второй половины XVIII века, до этого практически на всех присутствовало название «Horodyski».

Ворожба, как крупный населённый пункт, нанесена на «Плане местоположения населённых пунктов и городов, где были расквартированы главные силы царской армии» 1709 года (Гольденберг, 1959: карта 4).

Одним из первых детальных изображений, где нанесены кварталы слободы Сумская Ворожба был «Генеральный геометрический план городу Лебедину и его уезду, состоящему в Харьковском наместничестве, сочинён Курского наместничества в межевой конторе в 1784 году» (РГАДА, Ф. 1356. Оп. 1. д. 6351-6352). Здесь этот населённый пункт изображен вдоль течения реки Ворожба, а несколько кварталов на берегу Псла в месте, где находится городище.

3. Обсуждение и результаты

Укрепления в селе Ворожба Лебединского района появляются в предгосударственную эпоху. На Среднем Псле существовало так называемое «гнездо памятников» роменской археологической культуры. Поселенческая структура, состоявшая из крепости, посада и могильника была типичной для северян. Наиболее крупным населённым пунктом на Среднем Псле был Зеленогайский археологический комплекс, располагавшийся на торговом пути из Волжской Булгарии в Киев.

Укрепления в среде проживания северян возникают после того, как в Степи стали появляться кочевые племена, осуществлявшие нападения на племена северян. Для постройки укрепления был выбран мыс, ограниченный с севера склоном правого берега реки Псёл, с северо-востока и юго-запада – балками. Небольшое округлое городище располагалось на самок краю мыса. Серповидный ров шириной около 20 м защищал городище с юго-восточной стороны. За ним находился вал, о размерах которого информации мало. Склоны мыса были дополнительно эскарпированы на высоту до 3 м (Рисунок 1). С напольной стороны находился посад, занимавший остальную часть мыса, а на краю береговой террасы располагалось селище. На территории селища найдена гончарная

древнерусская керамика и раннегончарная роменской археологической культуры X-XI века (Приймак та ін., 2006: 18).

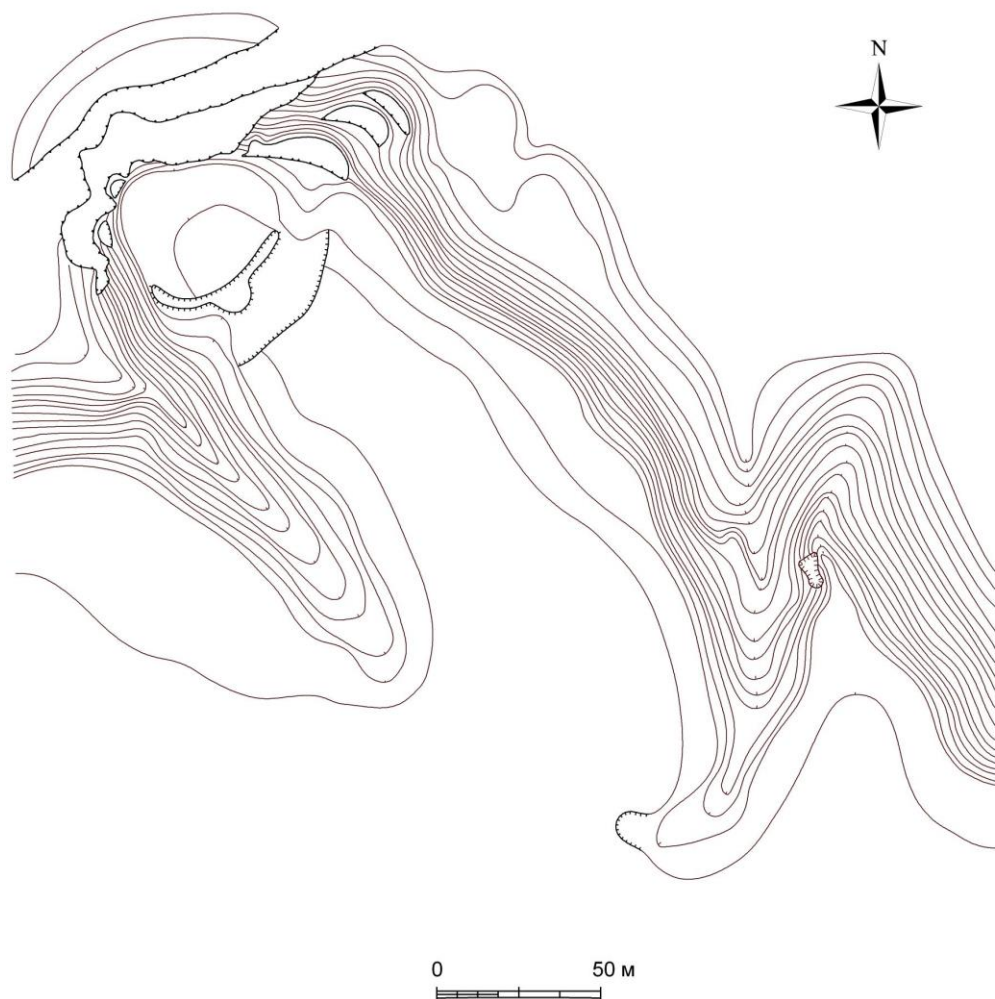


Рис. 1. Городище в селе Ворожба. План Е.Н. Осадчего и А.В. Короты

В конце X – начале XI века территория Среднего Псла постепенно входит в состав Киевской Руси. Этот процесс происходил, по всей видимости, мирно. В древнерусское время небольшое укрепление не претерпело каких-либо изменений. Площадь селища так же осталась практически в границах X века. В начале XIII века жизнь на территории этого населённого пункта прекращается.

В начале XIV века Средний Псёл оказался практически незаселённым. В тексте «Списка городов дальних и ближних есть упоминание о населённом пункте с названием Городище. Он помещается на «Псьле Ничян. Городище. Лошици. Бирин» (Тихомиров, 1952: 223). Это первое упоминание названия Городища на Среднем Псле. После битвы на Синих Водах 1362 года территория Среднего Псла оказывается в составе Великого княжества Литовского. Юго-западные границы этого государства постоянно менялись вследствие политических событий и войн. Формально эти земли были пожалованы крымским ханом великому князю литовскому. Этот факт подтверждается в ярлыке хана Менгли Гирея 1507 года, где упоминаются населённые пункты, среди которых был Путивль, Ничан, Лосичи. Хотмышль (РГАДА, Ф. 389. Оп. 1. Ед. хр. 8. л. 55).

До середины XV века эта территория входила в состав Яголдаевой Тьмы. Это была область Золотой Орды, в которой династия местных князей приняла сюзеренитет Великого князя литовского. Князья Яголдаевичи владели Городецкой волостью до конца XV века. А в

1499 году Городецкая волость упоминается в жалованной грамоте Александра Казимировича боярину Сеньке Жеребятичу (Русина, 1998: 87, 128-129).

В 1528 году Великий князь Московский Василий III ликвидировал автономию северских княжеств и ввёл воеводское правление. Городецкая волость оказалась под властью путивльського воеводы. Её границы вследствие отсутствия населённых пунктов небыли чётко обозначены. Своё название она получила, вероятно, от какого-то старого укрепления (городища). Существует несколько вариантов того, какое именно городище дало название этой волости. Исходя из того, что это место было хорошо известно в течении почти двухсот лет, а именно столько оно фигурирует в различных документах, связанных с передачей и наследованием этой территории как выходцам из Великого Княжества Литовского так и московским властям. В 1594 году Городецкая волость Путивльського уезда упоминается в «Отдельной книге», в которой идёт речь о наделении землёй путивльских конных самопальников. В этом же документе идёт речь об убийстве путивльских бортников, промышлявших в Городецкой волости на Псле (Анпилогов, 1967: 83).

В дальнейшем Городецкая волость исчезает из письменных документов, а упоминание Городища на Среднем Псле связано с событиями делимитации границы между Речью Посполитой и Московским царством. В акте передачи земель, оказавшихся на территории Московского царства числится и Городецкое городище. «...и говорили есмы в отдаче городищ Царскаго величества в сторону из стороны королевскаго величества в сторону из стороны королевскаго величества, имянно: о недригаиловом, о городецком, о каменном, о ахтырском, о алешанском, на котором были польские и литовские люди вновь поселились» (Филарет, 1957: 61).

На карте Г.Л. де Боуплана на границе с Речью Посполитой изображено городище с одноимённым названием (Рисунок 2). Таким образом, в середине XVII века это укрепление было хорошо известно обеим сторонам. Его значимость подтверждается фактом упоминания в межгосударственном документе.



Рис. 2. Городище «Horodyski H.» на карте Г.Л. де Боуплана

После 1647 года на Среднем Псле уже существовали несколько крепостей, среди которых город Каменный и Возоцкий острог. Надобности в постройке новых укреплений вверх по течению Псла на тот момент не существовало.

В 1652 году переселенцы из Чернигова во главе с Иваном Дзиковским стояли у Белобережской переправы. Они направили челобитную царю московскому с просьбой осадить их на вечное поселение на Заводитцком и Пещаном городищах. Переговоры длились более двух недель, и в окончательном решении переселенцам велено было отправиться на реку Тихая Сосна для основания там новой крепости. В грамоте, датированной 1653 годом, сказано, что полковник Дзиковский и 1000 черкас обосновались в Новом Черкасском городе на татарском перелазе (Воссоединение, 1953: 206-208, 368).

Заселение Заводитцкого городища происходит в 1654 году ватагой переселенцев во главе с осадчим Емельяном Якимовым (Слюсарский, 1964: 94). В описании новопостроенного города Суджа 1665 года есть упоминание о том, что у впадения реки Ворожба в Псёл новоприбывшие люди из разных городов ведут строительство (Багалей, 1886: 49).

Новый населенный пункт получил своё название от реки Ворожба, впадающей ниже в Псёл. По документу 1686 года в ворожбянской сотне Сумского полка числилось 56 казаков (Багалей, 1886: 145). Для основания новой крепости был выбран длинный мыс, сформированный двумя оврагами и склоном правого коренного берега р. Псёл. На южной оконечности мыса находилось небольшое овальное городище с остатками земляных укреплений. Это определило будущую планировку крепости. Первые поселенцы максимально использовали природные препятствия и наличие старых укреплений.

На территории городища роменско-древнерусского времени был построен замок. С напольной стороны его защищал ров шириной почти 20 м. Верхняя часть старого вала была срезана и на глиняном основании была построена деревянная стена с проездной башней. Башня располагалась на выдвинутом вперёд полукруглом выступе, что позволяло вести фланговый обстрел рва в обоих направлениях. По периметру замок мог быть защищён частоколом. В северо-западной части крепости, ниже уровня рва были сделаны три полукруглых площадки, занимавшие почти всю высоту склона. Эти площадки строились для ведения стрельбы из ручного огнестрельного оружия или лёгкой артиллерии. Их расположение свидетельствует о намерении защитить северо-западную стену крепости. Именно вдоль неё осуществлялся подъём с поймы на коренной берег.

В месте, где мыс соединялся с плато коренного берега, был вырыт ров и построена деревянная стена. К сожалению описаний укреплений города Ворожба пока не найдено, однако археологические исследования, проведённые на соседних городищах казацкого времени позволяют предположить, что основу деревянных укреплений составлял частокол с небольшими башнями (Рисунок 3).

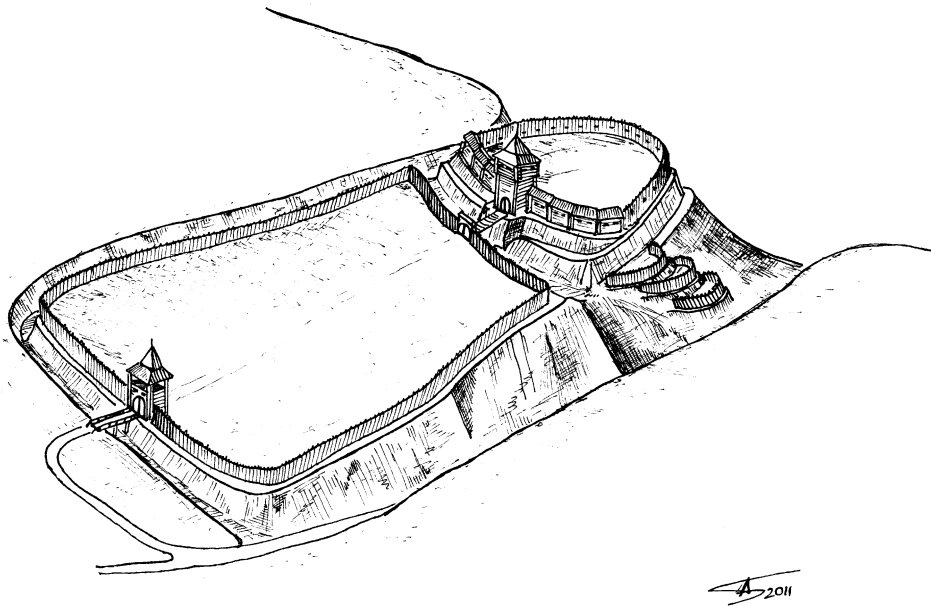


Рис. 3. Крепость в с. Ворожба. Рисунок и реконструкция А.Н. Бондаря

Крепость была построена традиционной для казаков манере – небольшой укрепленный замок и пригород. Такая планировка крепости типична для казаков с Волыни. Для переселенцев из этой области характерно наличие небольшого незастроенного замка, не имевшего практически никакой оборонной ценности. Основной акцент делался на укрепленный посад или пригородок. Эти укрепления строились в тесном сочетании с рельефом. Подобные укрепления известны в Лебедине и Межириче, где основу населения составляли переселенцы с Волыни (Осадчий, 2011: 131-132).

В 1659 и 1668 годах Ворожба подверглась нападению татар, союзников украинских гетманов, воюющих с Московским царством за независимость. Сумской воевода писал в Чугуев: «октября 28 177 года приехал из Каменского в Сумы бельский шляхтич Иван Куликовский и сказал: был он в Каменном с шляхтичем Бобровичем для Государева дела. И в ночи из Гадяча учинилась ведомость, отпустили сына боярского каменца с тем, что из изменничьих городов перебираются через Псел под Гадячем по многие дни и ударить хотят на Государевы города. Да того же числа выходцы из Недригайлова сумской черкашенин села Сыровец Ивашка Марков да каменский черкашенин Савко Михайлов в расспросе сказали: взяли их татарове октября 20 и привели в Недригайлов и в Недригайлове они от татар ушли, недригайловский сотник и атаман выпроводили их за село Алешенку; а как де они были у татар в полону, и татарове хотят приходиться под Государевы города войною вскоре». Князь Ромодановский тогда же писал в Чугуев: «Крымский Калга султан со всеми силами и изменники черкасы от Недригайлова идут к Сумам» (Филарет, 1957: 426-430). Судьба крепости в ходе этих кампаний пока не выяснена. В большинстве случаев, описанных в документах того времени казаки закрывались в крепостях, а часть населения пряталась в труднодоступных местах. Татары довольствовались сожжением и ограблением посадов и окрестных сёл, но на штурм не решались.

В 1659 году часть семей ворожбянских казаков были выселены на новое поселение в слободу Нижняя Сыроватка. Сюда были отправлены те семьи, чьи земельные владения располагались за Псом, создавая, таким образом, препятствие развитию населенного пункта вдоль Псла.

На карте Риччи Заннони 1772 года (квадрат 16) крепость в населенном пункте «Horodyski» уже изображена как единое целое (Рисунок 4). Напольные укрепления замка к этому времени были демонтированы, однако сам вал сохранился. По периметру её защищали семь башен, располагавшихся на полукруглых выступах. К сожалению не известно, какими источниками пользовался Риччи Заннони. Крепость изображена верно, а её конфигурация точно повторяет контуры мыса. Исходя из плана, три башни

располагались на территории бывшего замка, остальные защищали пригород. На карте дорога, ведущая от Сум, ведёт как раз к одной из северных башен, которая и была проездной (Рисунок 5).

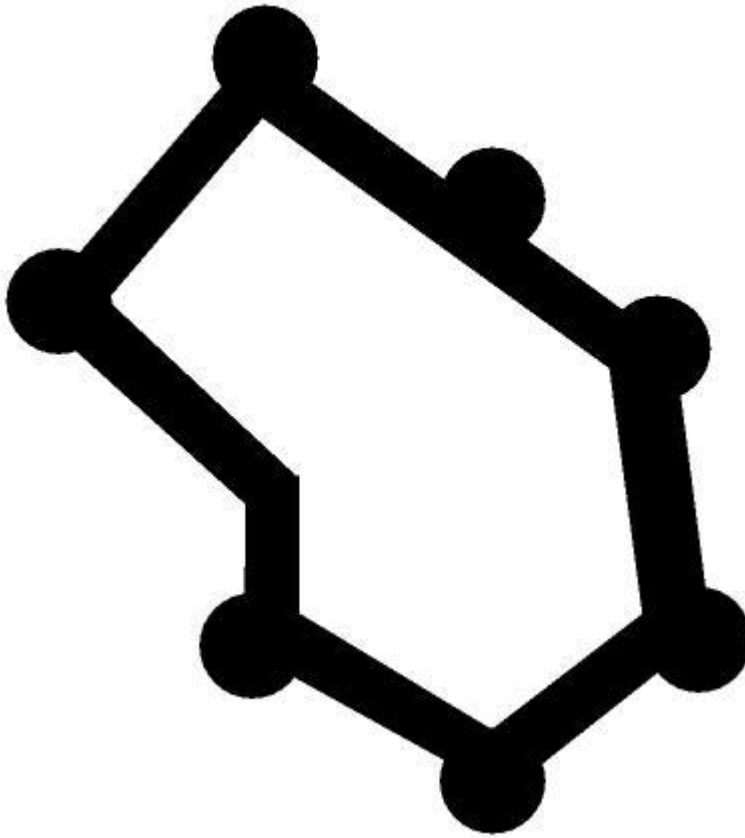


Рис. 4. Конфигурация укреплений крепости Ворожба. Прорисовка с карты Риччи Заннони «Karta granic Polski y Russyi, zawieraiąca część Północną Ukrainy, bieg Dniepru od Chełmicza aż do Kiiowa, Deszny, Semu y inszych Rzek mniey znacznych» 1772 года

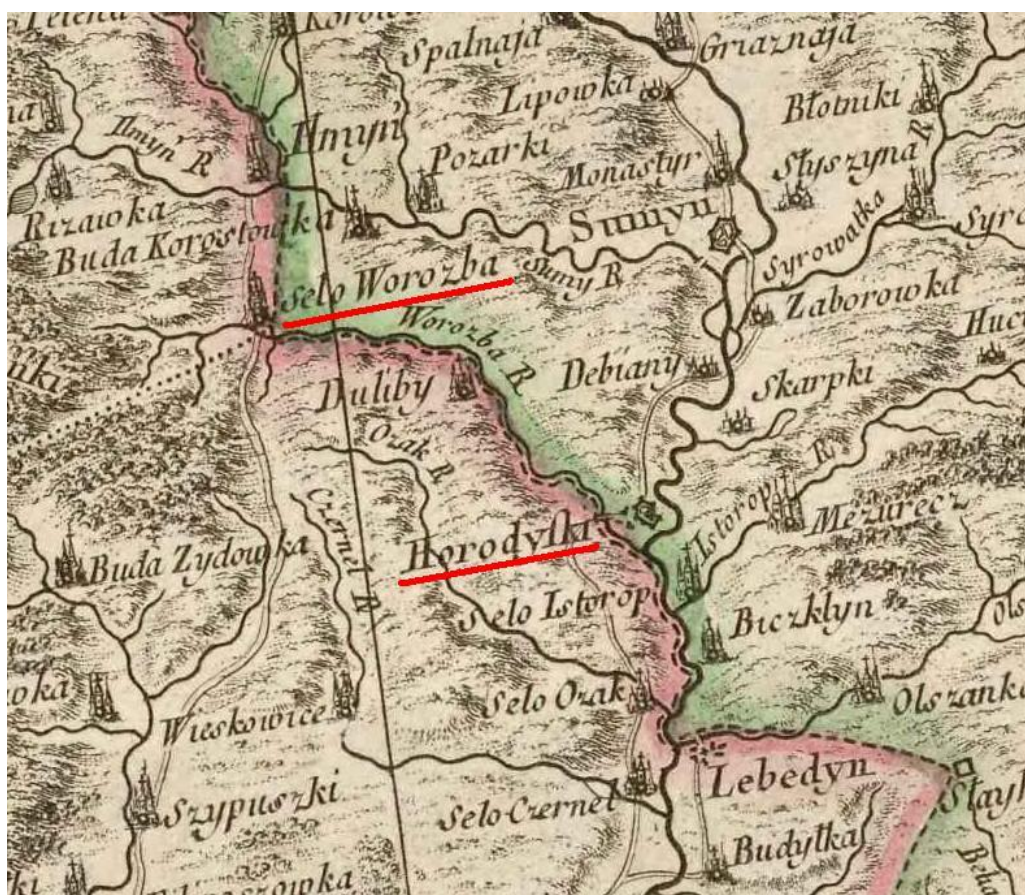


Рис. 5. Село Ворожба и город Horodylki на карте Риччи Заннони «Karta granic Polski y Russyi, zawieraiąca część Północną Ukrainy, bieg Dniepru od Chelmicza aż do Kiiowa, Deszny, Semu y inszych Rzek mniey znacznych» 1772 года

В начале XVIII века Ворожбянская крепость находилась глубоко в тылу оборонительных линий, защищавших от набегов татар. С началом Северной войны многие большие крепости, такие как Сумы, Лебедин, Ахтырка модернизируются. В системе защиты появляются классические бастионы, усиливается артиллерийское вооружение. Вероятно, к этому времени относится перестройка крепости, зафиксированная на карте 1772 года.

Во время зимней кампании 1708-1709 годов Ворожба находилась в стратегическом тылу российских войск. Крепость располагалась на прямой дороге из Сум в Лебедин, где некоторое время находилась ставка царя Петра I (Гольденберг, 1959: карта 4) (Рисунок 6).



Рис. 6. Слобода Ворожба на «Плане местоположения населенных пунктов и городов, где были расквартированы главные силы царской армии» 1709 года

После Северной войны населённый пункт постепенно перемещается. Историческое ядро поселения вокруг замка пустеет, а жилые кварталы постепенно формируются по обоим берегам реки Ворожба. Возле замка осталось несколько усадеб, соединённых улицей с новым центром (Рисунок 7). По переписи майора Хрущева 1732 года в селе Ворожба насчитывалось трое подпрапорных, 252 казака и 1076 подпомощников (Багалея, 1886: 266).



Рис. 6. Слобода Ворожба Сумская на карте «Генеральный геометрический план городу Лебедину и его уезду, состоящему в Харьковском наместничестве, сочинён Курского наместничества в межевой конторе в 1784 году»

О существовании церкви в Ворожбе с начала её существования говорит Филарет (Филарет, 1857: 426-427). Однако письменных документов, подтверждающих это и датированных XVII веком пока нет. Первым храмом, построенным в Ворожбе, была Николаевская церковь. А вот место её расположения пока точно не установлено. Если предположить, что она строилась одновременно с крепостью то и располагаться она должна была рядом. Восточнее крепости есть треугольный мыс, сформированный оврагами. Если церковь строилась рядом, то она могла находиться именно тут. Этот мыс хорошо просматривается как с территории крепости, так и с посада.

После отмены полкового устройства в 1765 году слободские полки были упразднены, а многие сотенные городки становятся войсковыми слободами. На карте «Генеральный геометрический план городу Лебедину и его уезду, состоящему в Харьковском наместничестве, сочинён Курского наместничества в межевой конторе в 1784 году» населённый пункт располагался вдоль течения реки Ворожба. Здесь находилось несколько плотин с водяными мельницами. Вдоль течения реки располагались две длинные улицы. Дорога из Сум в Лебедин и Гадяч разделяла село пополам. В центральной части изображена церковь (РГАДА, Ф. 1356. Оп. 1. д. 6351-6352).

4. Заключение

Укрепления в селе Ворожба возникают на рубеже IX-X веков как крепость племени северян. В древнерусское время здесь существовал довольно крупный населённый пункт одной из сельских общин, прекративший своё существование в середине XIII века. Возобновление жизни на старом городище связано с колонизацией украинцами незаселённых территорий Путивльского уезда в середине XVII века. Ими были построены укрепления на месте старого городища, состоявшие вначале из замка и укрепленного пригорода. В дальнейшем замок был разобран, а крепость была укреплена деревянной стеной с семью башнями. В последствии центр населённого пункта был перенесён на реку Ворожба, а крепость была заброшена.

Литература

- Анпилогов, 1967 – Анпилогов Г.Н. Новые документы о России конца XVI-XVII вв. М.: изд. МГУ, 1967. 542 с.
- Багалея, 1886 – Багалея Д.И. Материалы для колонизации и быта степной окраины Московского государства (Харьковской и отчасти Курской и Воронежской губерний) в XVI-XVIII столетии. Харьков: типография К.П. Счасни, 1886. Т. 1. 358 с.
- Багалея, 1906 – Багалея Д.И. Археологическая карта Харьковской губернии с объяснительным текстом. М.: типография А.И. Мамонтова, 1906. 1-92, карта.
- Боплан, 1990 – Боплан Г.Л. де Опис України, кількох провінцій Королівства Польського, що тягнуться від кордонів Московії до границь Трансільванії, разом з їхніми звичаями, способом життя та веденням воен. Гійом Левассер де Боплан. Опис України... Проспер Меріме. Українські козаки. Богдан Хмельницький. К.: Наукова думка, 1990. С. 17-114, карта.
- Вавричин, Голько, 2000 – Вавричин М., Голько О. Показчик назв об'єктів на Спеціальній карті Г. Боплана 1650 г. // Картографія та історія України. Збірник наукових праць. Львів: вид Інституту джерелознавства НАН України, 2000. С. 258-330.
- Воссоединение, 1953 – Воссоединение Украины с Россией. Документы и материалы в трёх томах. Том 3. 1651-1654 годы. М.: изд. АН СССР., 1953. 646 с.
- Гольденберг, 1959 – Гольденберг Л.А. Картографические источники XVIII в. о военных действиях в 1708-1709 гг. Полтава. К 250-летию Полтавского сражения. М. изд. Академии наук СССР, 1959. С. 363-388.
- Куза, 1996 – Куза А.В. Древнерусские городища X-XIII веков. Свод археологических памятников. М., 1996. 256 с.
- Кучера и др., 1984 – Кучера М.П., Сухобоков О.В. и др. Древнерусские поселения Среднего Поднепровья (археологическая карта). К.: Наукова думка, 1984. 196 с.
- Ляпушкин, 1968 – Ляпушкин И.И. Славяне Восточной Европы накануне образования древнерусского государства (VIII – первая половина IX века). Историко-археологические очерки. МИА № 152. Л.: Наука, 1968. 186 с.

Обломский, 1991 – *Обломский А.М., Терпиловский Р.В., Приймак В.В.* Отчет о работах Левобережной раннеславянской экспедиции в 1991 г. // НА ІА НАНУ 1991/121. 29 с., 189 рис.

Осадчий, 2011 – *Осадчий Є.М.* Пам'ятки військової історії Північно-Східної Слобожанщини XVII ст. Суми: Джерело, 2011. 238 с. 103 іл.

Осадчий, 2013 – *Осадчий Є.М.* Слобожанські фортеці козаків-переселенців з Волині середини – другої половини XVII ст. // Военна історія України. Волинь і Полісся: збірник наукових праць за матеріалами Всеукраїнської наукової військово-історичної конференції. К.: вид. Національного військово-історичного музею України, 2013. С. 130-133.

Приймак та ін., 2006 – *Приймак В.В., Коротя О.В., Осадчий Є.М.* Звіт про археологічні дослідження для „Зводу пам'яток історії та культури України” на території Сумської обл. (м. Суми, Сумський, Лебединський, Охтирський р-ни) у 2006 р. // НА ІА НАНУ. 2006/229, 20 с., 85 рис., 60 фото.

Приймак, 2007 – *Приймак В.В.* Путивльське удільне князівство Чернігово-Сіверщини. Полтава, 2007. 181 с.

Сухобоков, 1975 – *Сухобоков О.В.* Славяне Дніпровського Левобережжя (Роменская культура и её предшественники). К.: Наука, 1975. 166 с.

РГАДА – Российский государственный архив древних актов.

Русина, 1998 – *Русина О.* Сіверська земля у складі Великого князівства Литовського. К., 1998 с. 243 с.

Слюсарский, 1964 – *Слюсарский А.Г.* Социально-экономическое развитие Слобожанщины XVII-XVIII вв. Харьков, 1964. 460 с.

Тихомиров, 1952 – *Тихомиров М.Н.* Список городов дальних и ближних // Исторические записки. М., 1952. Т. 40. С. 214-259.

Тихомиров, 1979 – *Тихомиров М.Н.* Русское летописание. М.: Наука, 1979. 387 с.

Филарет, 1857 – *Филарет.* Историко-статистическое описание Харьковской епархии. М.: типография В. Готье, 1857. Отд. III. 604 с.

Osadchij, 2016 – *Osadchij E.N.* (2016). The Mezhirich Fortress of the XVII-XVIII centuries. // *Gardarika*. Vol. (8), Is. 3, pp. 179-186.

References

Anpilogov, 1967 – *Anpilogov G.N.* (1967). *Novye dokumenty o Rossii konca XVI-XVII vv.* [New documents on Russia late XVI-XVII centuries]. М.: izd. MGU. 542 p. [in Russian]

Bagalej, 1886 – *Bagalej D.I.* (1886). *Materialy dlja kolonizacii i byta stepnoj okrainy Moskovskogo gosudarstva (Har'kovskoj i otchasti Kurskoj i Voronezhskoj gubernij) v XVI-XVIII stoletii* [Materials for the colonization and life of the steppe margin of the Moscow state (the Kharkov and partly Kursk and Voronezh provinces) in the XVI-XVIII century]. Har'kov: tipografija K.P. Schasni. T. 1. 358 p. [in Russian]

Bagalej, 1906 – *Bagalej D.I.* (1906). *Arheologicheskaja karta Har'kovskoj gubernii s objasnitel'nym tekstom* [Archaeological map of Kharkov province with an explanatory text]. М.: tipografija A.I. Mamontova, 1906. 1-92, karta. [in Russian]

Boplan, 1990 – *Boplan G.L.* (1990). *de Opis Ukraïni, kil'koh provincij Korolivstva Pol'skogo, shho tjagnut'sja vid kordoniv Moskovii do granic' Transil'vanii, razom z iħnimi zvizhajami, sposobom zhittja ta vedennjam voen* [Where the description of Ukraine, several provinces of the Kingdom of Poland, stretching from the borders of Muscovy to the borders of Transylvania, along with their customs, way of life and warfare]. Gijom Levasser de Boplan. *Opis Ukraïni... Prosper Merime. Ukraïns'ki kozaki. Bogdan Hmel'nic'kij*. К.: Naukova dumka. pp. 17-114, karta. [in Ukrainian]

Filaret, 1857 – *Filaret* (1857). *Istoriko-statisticheskoe opisanie Har'kovskoj eparhii* [Historical and statistical description of the Kharkov diocese]. М.: Tipografija V. Got'e. Отд. III. 604 p. [in Russian]

Gol'denberg, 1959 – *Gol'denberg L.A.* (1959). *Kartograficheskie istochniki XVIII v. o voennyh dejstvijah v 1708-1709 gg.* [Cartographic sources of the XVIII century. About military operations in 1708-1709]. Poltava. К 250-letiju Poltavskogo srazhenija. М. izd. Akademii nauk SSSR. pp. 363-388. [in Russian]

Kuchera i dr., 1984 – *Kuchera M.P., Suhobokov O.V. i dr.* (1984). Drevnerusskie poselenija Srednego Podneprov'ja (arheologičeskaja karta) [Ancient Russian settlements of the Middle Dnieper basin (archaeological map)]. K.: Naukova dumka. [in Russian]

Kuza, 1996 – *Kuza A.V.* (1996). Drevnerusskie gorodishha X–XIII vekov. Svod arheologičeskikh pamjatnikov [Old Russian fortifications of the 10th–13th centuries. Archaeological monuments]. M. 256 p. [in Russian]

Ljapushkin, 1968 – *Ljapushkin I.I.* (1968). Slavjane Vostočnoj Evropy nakanune obrazovanija drevnerusskogo gosudarstva (VIII – pervaja polovina IX veka). Istoriko-arheologičeskie očerki [Slavs of Eastern Europe on the eve of the formation of the ancient Russian state (VIII – first half of the IX century). Historical and archaeological essays]. MIA № 152. L.: Nauka. 186 p. [in Russian]

Oblomskij ra in., 1991 – *Oblomskij A.M., Terpilovskij R.V., Prijmak V.V.* (1991). Otchet o rabotah Levoberezhnoj ranneslavjanskoj jekspedicii v 1991g. [Report on the work of the Left-bank early Slavic expedition in 1991] // NA IA NANU 1991/121. 29 p., 189 ris. [in Russian]

Osadchij, 2011 – *Osadchij E.M.* (2011). Pam'jatki vijs'kovoï istorii Pivnichno-Shidnoi Slobozhanshhini XVII st. [Monuments of military history of the Northeast Slobozhanshchyna of the XVII century]. Sumi: Dzherelo. 238 p. 103 il. [in Ukrainian]

Osadchij, 2013 – *Osadchij E.M.* (2013). Slobozhans'ki forteci kozakiv-pereselenciv z Volini seredini – drugoi polovini XVII st. [Slobozhansky fortresses of migratory Cossacks from Volyn's middle – the second half of the XVII century]. Voenna istorija Ukraini. Volin' i Polissja: zbirnik naukovih prac' za materialami Vseukraïns'koï naukovoï vijs'kovo-istoričnoï konferencii. K.: vid. Nacional'nogo vijs'kovo-istoričnogo muzeju Ukraïni. pp. 130-133. [in Ukrainian]

Osadchij, 2016 – *Osadchij E.N.* (2016). The Mezhirich Fortress of the XVII-XVIII centuries. *Gardarika*. Vol. (8), Is. 3, pp. 179-186.

Prijmak ta in., 2006 – *Prijmak V.V., Korotja O.V., Osadchij E.M.* (2006). Zvit pro arheologični doslidzhennja dlja «Zvodu pam'jatok istorii ta kul'turi Ukraïni» na teritorii Sums'koï obl. (m. Sumi, Sums'kij, Lebedins'kij, Ohtirs'kij r-ni) u 2006 r. [Report on archaeological research for the "Collection of Historical and Cultural Monuments of Ukraine" on the territory of the Sumy region. (Sumy, Sumy, Lebedinsky, Okhtyrskyi districts) in 2006] // NA IA NANU. 2006/229, 20 p., 85 ris., 60 foto. [in Ukrainian]

Prijmak, 2007 – *Prijmak V.V.* (2007). Putivl's'ke udil'ne knjazivstvo Chernigovo-Sivershhini [Putivl autonomous principality of Chernihiv-Sivershchyna]. Poltava. 181 p. [in Ukrainian]

RGADA – Rossijskij gosudarstvennyj arhiv drevnih aktov [Russian State Archive of Ancient Acts].

Rusina, 1998 – *Rusina O.* (1998). Sivers'ka zemlja u skladi Velikogo knjazivstva Litovs'kogo [Siverskaya land in the Grand Duchy of Lithuania]. K. 243 p. [in Ukrainian]

Sljusarskij, 1964 – *Sljusarskij A.G.* (1964). Social'no-jekonomičeskoe razvitie Slobozhanshhiny XVII-XVIII vv. [Socio-economic development of Slobozhanshchyna XVII-XVIII centuries]. Har'kov. 460 p. [in Russian]

Suhobokov, 1975 – *Suhobokov O.V.* (1975). Slavjane Dneprovskogo Levoberezh'ja (Romenskaja kul'tura i ejo predshestvenniki) [Slavs of the Dnieper Left Bank (Romene culture and its predecessors)]. K.: Nauka. 166 p. [in Russian]

Tihomirov, 1952 – *Tihomirov M.N.* (1952). Spisok gorodov dal'nih i blizhnih [List of cities far and near]. *Istoricheskie zapiski*. M. T. 40. pp. 214-259. [in Russian]

Tihomirov, 1979 – *Tihomirov M.N.* (1979). Russkoe letopisanie [Russian annals]. M.: Nauka. 387 p. [in Russian]

Vavrichin, Gol'ko, 2000 – *Vavrichin M., Gol'ko O.* (2000). Pokazhchik nazv ob'ektiv na Special'nij karti G. Boplana 1650 g. [Index of object names on the Special Map of G. Boplan in 1650] // Kartografija ta istorija Ukraïni. Zbirnik naukovih prac'. L'viv: vid Institutu dzhereloznavstva NAN Ukraïni. pp. 258-330. [in Ukrainian]

Vossoedinenie, 1953 – *Vossoedinenie Ukrainy s Rossiej. Dokumenty i materialy v trjoh tomah* [Reunification of Ukraine with Russia. Documents and materials in three volumes]. Tom 3. 1651-1654 gody. M.: izd. AN SSSR., 1953. 646 p. [in Russian]

Ворожбянская крепость в X – XVIII веках

Евгений Николаевич Осадчий ^{a, *}

^a Управление культуры и туризма Сумской областной государственной администрации, Украина

Аннотация. Статья посвящена истории одной из крепостей на Среднем Псле. Первые укрепления в месте впадения реки Ворожба в Псёл были построены племенем северян, а затем эта крепость вошла в состав Древнерусского государства. Остатки укреплений, известные под названием «Городище» дали название одной из волостей Путивльского удела. В середине XVII века на месте старых укреплений казаками была построена крепость под названием Ворожба. Её укрепления типичны для казацкой фортификации и были построены из дерева и земли. В XVII веке крепость пришла в упадок, а населённый пункт был перенесён в другое место, выше по течению реки Ворожба.

Ключевые слова: Ворожба, острог, фортификация, Городецкая волость, городище, Слобожанщина.

* Корреспондирующий автор
Адреса электронной почты: sumchatyj75@mail.ru (Е.Н. Осадчий)