



Gardarika

Has been issued since 2014. ISSN 2409-6288, E-ISSN 2413-7456
2015. Vol.(5). Is. 4. Issued 4 times a year

EDITORIAL STAFF

Degtyarev Sergey – Sumy State University, Sumy, Ukraine (Editor in Chief)
Kudinov Dmitrii – Sumy Regional Institute of Teacher Education, Sumy, Ukraine
Mamadaliyev Anvar – International Network Center for Fundamental and Applied Research, Sochi, Russian Federation

EDITORIAL BOARD

Biryukov Pavel – Voronezh State University, Voronezh, Russian Federation
Katorin Yurii – Admiral Makarov State University of Maritime and Inland Shipping, Saint-Petersburg, Russian Federation
Rzheshhevskii Oleg – Institute of World History, Russian Academy of Sciences, Moscow, Russian Federation
Menjkovsky Vaycheslav – University of Belarusian State, Minsk, Belarus
Šmigel' Michal – Matej Bel University, Banská Bystrica, Slovakia

Journal is indexed by: **OAJI, Crossref, MIAR**

All manuscripts are peer reviewed by experts in the respective field. Authors of the manuscripts bear responsibility for their content, credibility and reliability.

Editorial board doesn't expect the manuscripts' authors to always agree with its opinion.

Postal Address: 26/2 Konstitucii, Office 6
354000 Sochi, Russian Federation

Website: <http://ejournal26.com/>
E-mail: sochio03@rambler.ru

Founder and Editor: Academic Publishing
House *Researcher*

Passed for printing 20.12.15.

Format 21 × 29,7/4.

Enamel-paper. Print screen.

Headset Georgia.

Ych. Izd. l. 4,5. Ysl. pech. l. 4,2.

Order № G05.

© Gardarika, 2015

Gardarika

2015

Is.

4



Издается с 2014 г. ISSN 2409-6288, E-ISSN 2413-7456
2015. № 4 (5). Выходит 4 раза в год.

РЕДАКЦИОННАЯ КОЛЛЕГИЯ

Дегтярев Сергей – Сумский государственный университет, Сумы, Украина (Главный редактор)

Кудинов Дмитрий – Сумский областной институт последипломного педагогического образования, Сумы, Украина

Мамадалиев Анвар – Международный сетевой центр фундаментальных и прикладных исследований, Сочи, Российская Федерация

РЕДАКЦИОННЫЙ СОВЕТ

Бирюков Павел – Воронежский государственный университет, Воронеж, Российская Федерация

Каторин Юрий – государственный университет морского и речного флота им. адмирала С.О. Макарова, Санкт-Петербург, Российская Федерация

Меньковский Вячеслав – Беларусский государственный университет, Минск, Беларусь

Ржешевский Олег – Институт всеобщей истории РАН, Москва, Российская Федерация

Шмигель Михал – Университет Матея Бэла, Банска Быстрица, Словакия

Журнал индексируется в: OAJI, Crossref, MIAR

Статьи, поступившие в редакцию, рецензируются. За достоверность сведений, изложенных в статьях, ответственность несут авторы публикаций.

Мнение редакции может не совпадать с мнением авторов материалов.

Адрес редакции: 354000, Россия, г. Сочи, ул. Конституции, д. 26/2, оф. 6

Сайт журнала: <http://ejournal26.com/>

E-mail: sochio03@rambler.ru

Учредитель и издатель: ООО «Научный издательский дом "Исследователь"» - Academic Publishing House *Researcher*

Подписано в печать 20.12.15.

Формат 21 × 29,7/4.

Бумага офсетная.

Печать трафаретная.

Гарнитура Georgia.

Уч.-изд. л. 4,5. Усл. печ. л. 4,2.

Заказ № G05.

CONTENTS

Articles and Statements

The social-topographic structure of town Slabin in 17 th - 19 th centuries Alexandr N. Bondar	114
Materials for the history of the human settlements of «Baturyn county»: hamlet (selo) Podlipnoe Sergey I. Degtyarev	121
Advantage of using quadrocopters, for aero photo ancient of Old Rus towns Volodimir A. Gnera	133
Kammenoye fortress in the XVII century Evgenij M. Osadchij	145

Copyright © 2015 by Academic Publishing House *Researcher*Published in the Russian Federation
Gardarika

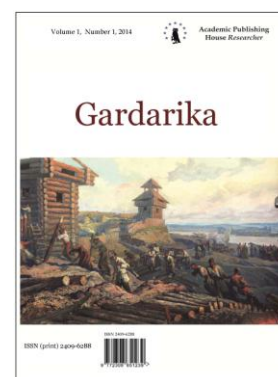
Has been issued since 2014.

ISSN: 2409-6288

E-ISSN: 2413-7456

Vol. 5, Is. 4, pp. 114-120, 2015

DOI: 10.13187/gard.2015.5.114

www.ejournal26.com

UDC 94.(477.51)

The social-topographic structure of town Slabin in 17th - 19th centuries

Alexandr N. Bondar

Chernihiv History Museum Named After V.V. Tarnovsky, Ukraine
MA (History), Research Associate
4, Gorkogo str., Chernihiv, 14000
E-mail: bondar86sanya1@rambler.ru

Abstract

The article is devoted to the problems of formation of the social structure of topographic Slabin in 17 - 19 centuries. It originated in the first half of the 17th century as a private chateau of Boris Gryazny. In the middle of the 17th century Slabin became hundred's town of the Chernigov Regiment. On the development Slabin influence topography. All the streets converge to fortress and castle. The main features of the development of the village preserved today.

Keywords: Slabin, fortress, castle, Chernihov region, the Commonwealth of Poland and Lithuania, Hetmanate, Boris Gryazny.

Введение

Проблемы урбанистики Позднего Средневековья и Нового времени все больше привлекают внимание ученых. За последние десятилетия увидели свет труды по истории и топографии таких городов-крепостей как Киев, Чернигов, Львов, Каменец-Подольский и др. Первопричинами изучения больших городских центров в первую очередь стали значимость этих населенных пунктов во времена Позднего Средневековья, а также тот факт, что для их исследований в наличии ученых имеется достаточное количество разнообразных источников. Другой стороной этих научных процессов стало изучение небольших городских центров, которые составляли основу поселенческих структур украинских земель XVII-XVIII вв. Одним из таких местечек на Черниговщине был Слабин, который находится в 25 км от Чернигова в южном направлении.

Материалы и методы

К сожалению, источники, по которым возможно изучать историю этого населенного пункта немногочисленны. В первую очередь это документы связанные с начальным этапом истории местечка. Этим вопросом занимались П. Кулаковский, исследуя историю Чернигово-Северщины времен Речи Посполитой, а так же С. Горобец в своём труде о происхождении сел Черниговского района [6, с. 20, 71, 101, 126, 241, 264, 435; 3, с. 163-165]. Среди источников следует отметить поздние описания местечка – А. Шафонским и

Д. Гумилевским (Филаретом) [11, с. 219-220; 4, с. 88-89]. Именно они в своих трудах оставили записи о Слабинской крепости и ее частях.

Уже в XX в. Слабин неоднократно обследовался археологами. Первый план Слабинского городища был снят А. Попко в послевоенные годы (рис. 1) [7, ил. 3; 8, с. 134-135]. Далее незначительные работы проводились В. Коваленко и др. [5, с. 14]. Исследователям удалось локализовать следы оборонительных линий местечка. Однако широкомасштабные раскопки в Слабине никогда не проводились.

В связи с незначительным количеством источников по истории и топографии Слабина приходится часто обращаться к методам исторической реконструкции на основе более поздних материалов. К таким следует отнести трехверстовые карты Шуберта середины-второй половины XIX в., а также другие картографические материалы XX в. – немецкие карты 1942 г., планы археологов, а также материалы современных топосъемок и разнообразных аэрофотосъемок.



Рис. 1. Фрагмент Генеральной карты Украины Боплана с обозначением Слабина, 1646 (1648) гг.

Обсуждение

Поселение под названием Слабин, которое располагается в 25 км к югу от Чернигова, известно с 1527 г. В начале XVI в. это было село с 20-ю дворами [9, с. 199, 208]. Вероятно, в это время здесь отсутствовали укрепления. Однако еще с древнерусских времен на территории данного поселения существовало городище, которое неоднократно обследовалось археологами в XX в. Также Слабинское городище неоднократно попадало на страницы документов начала XVII в. [10, с. 565, 576]

В 1616 г. Слабинское городище вместе с Шестовицей было передано во владение киевского подкомория С. Горностая [10, с. 576]. Однако, как считают исследователи, эта привилегия на осаждение так и не была реализована. Повторное заселение Слабина началось с начала 1620-х годов.

Уже в 1624 г. слободу Слабин получил от польского короля в частное владение боярин Б. Грязный. В документах 1620-х годов Слабин назван «слободой», то есть тогда поселение также не имело укреплений [6, с. 435]. Географическое положение этого населенного пункта имело стратегический характер, поскольку именно под Слабином находилась одна из двух переправ с левого берега Десны на правый вблизи Чернигова. Поэтому контроль за этим

перевозом был крайне важен, что и обусловило возникновение Слабинской крепости. По данным 1638 г. Слабин уже назван «местечком» с 70 дворами [6, с. 435]. После того, как Слабин стал центром одноименной волости здесь были возведены укрепления на месте фортификаций древнерусского времени.

Археологические обследования XX в. показали, что Слабинское городище состоит из двух укрепленных площадок: большей – 200х90 м и меньшей – 30х50 м. От террасы городище отделял ров шириной 6-8 м. [5, с. 14]. Вероятно, что во времена, когда Слабин был сотенным городком, кроме замка были восстановлены и укрепления посада.

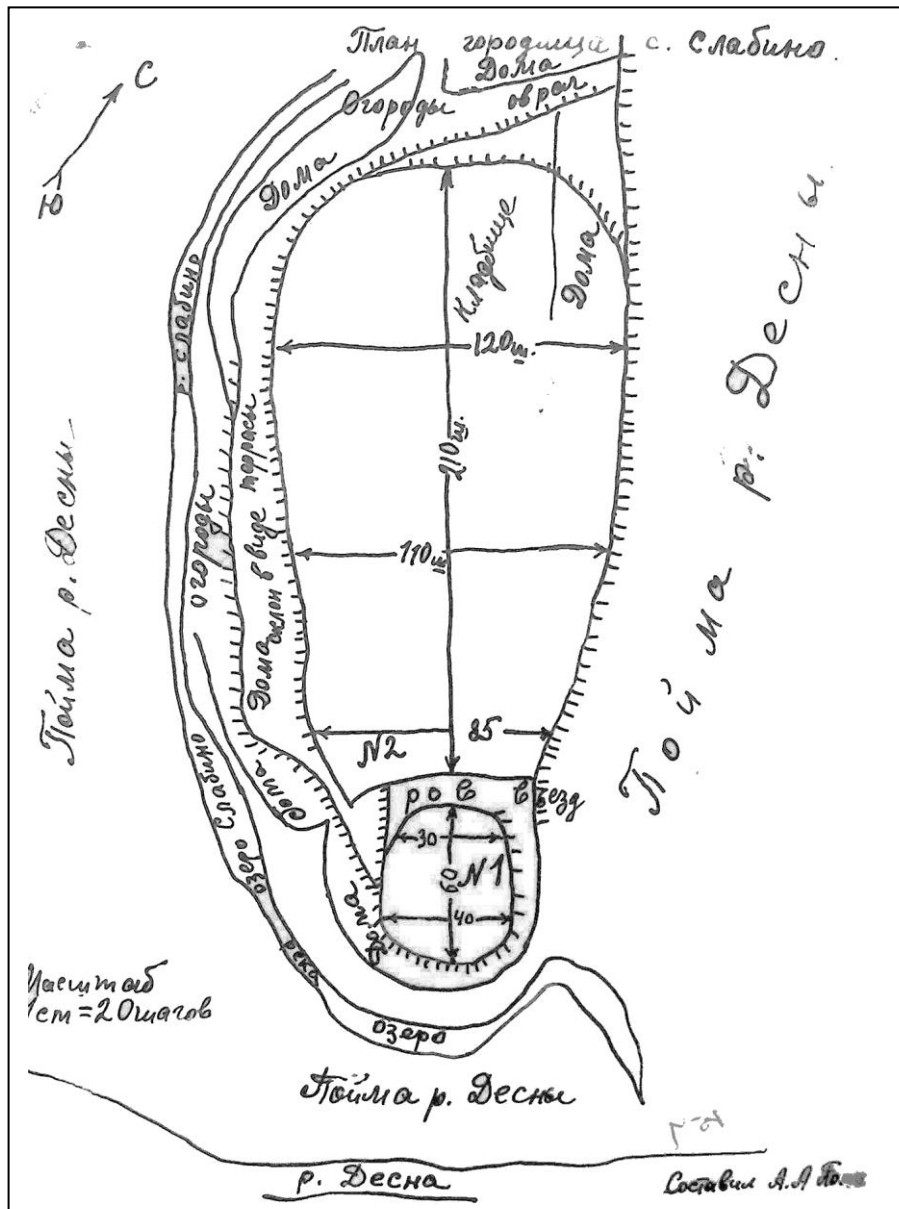


Рис. 2. План укреплений Слабина за А. Попко, 1947 г.

Также Слабин обозначен на карте Украины Г. де Боплана 1646-1648 гг. вместе с Черниговом и Перекопом (рис. 2). Описание остатков Слабинских укреплений оставил в конце XVIII в. А. Шафонский: «Лежит оно на правом берегу Десны, при большом заливе, из Десны вышедшем на ровном месте. В нем главное владение коллежского советника Селецкого, а за Польской державы было ловчего Новгородского Бориса Грязного. Находится в оном селе еще развалившийся земляной вал, в самом селе, в огородах еще видимой. Сверх сего все селение с трех сторон окружающего древняго вала, стоит еще на Десне, под самым селом, на высоком месте, небольшой замочек земляной, в котором церковь стоит. Сей замок, видно, от Польского прежняго владельца от татарских

набегов построен» [11, с. 219]. Подобные данные дает по Слабину век спустя и Д. Гумилевский (Филарет): «Виден вал, окружающий с трех сторон нынешнее поселение местное. Кроме того на берегу Десны на высоком месте, небольшой земляной замок, внутри которого стоит храм рождества Богородицы. Вал окружающий нынешнее поселение - остаток к татарскому времени, тогда как замок - дело владельца Грязного» [4, с. 88].

В середине XVII в. Слабин стал сотенным местечком Черниговского полка, его укрепления усиливаются. Так, в 1666 г. под Слабинской крепостью находились татарские войска, которые собирались идти вглубь Гетманщины, а также на Московию. Данные о том, взяли татары Слабин в 1666 г. или нет, отсутствуют. Также в том же 1666 г., Слабин упоминается как «город». Уже со второй половины XVII в. укрепления Слабина, как и большинства небольших сотенных городков Черниговского полка, постепенно пришли в упадок и уже к началу XVIII в. прекратили свое существование, поскольку в дальнейшем упоминания о них отсутствуют. Во второй половине XVIII в. на их месте зафиксированы лишь разрушенные остатки валов и ровов [1, с. 119-120]. Со второй половины XVIII в. и во времена А. Шафонского, то есть в последней четверти XVIII в. Слабин числился как село, а не как город или городок [11, с. 219].



Рис. 3. Слабин на трёхверстовой карте Шуберта, вторая половина XIX в.

Формирование сельбища Слабина в начале XVII в. началось с заселения надпойменной террасы Десны, высота которой местами достигает 10-12 м. Укрепленная часть городка располагалась на вытянутом в сторону поймы треугольном мысу. Именно в южной части на вершине этого мысового треугольника находился замок Б. Грязного, отделенный от основного мыса ровом. Другая часть укреплений располагалась также на этом мысе за замковыми укреплениями, и также отделялась ровом и валом от основного мыса плато.

К сожалению, пока не обнаружено ни одного плана местечка Слабин ранее XIX в. Поэтому, в данном случае, мы можем воссоздать лишь приблизительную реконструкцию развития поселения в XVII-XVIII вв. Для воспроизведения процесса заселения сельбища Слабина следует использовать картографические материалы XIX-XX вв., данные археологических исследований, натурные обследования, а также известия письменных источников.

Сравнивая планировочную структуру Слабина второй половины XIX в. и начала XXI в., становится понятным, что часть планировочной системы мало изменилась. По крайней мере, три старых улицы находятся там, где и существовали раньше. Две из них проходят по краю террасы, повторяя очертания треугольника мыса, именно вдоль них и располагается

застройка. Северные районы современного села возникли уже в XX в. и имеют более или менее правильные очертания прямоугольной формы. На их месте в XIX в. располагались мельницы (рис. 3; рис. 4).

Вероятно, первоначальное сельбище начала XVII в. располагалось на мысе где находились древнерусские укрепления. Впоследствии в 1630-х годах на краю мыса возник замок. Без проведения масштабных археологических исследований невозможно сказать, отрезан рвом «замок» от остальной части укреплений в начале XVII в. или же еще в древнерусские времена. Однако в данном случае это не так важно – важен, факт возникновения замка в первой половине XVII в. Именно он стал градообразующим ядром селения в XVII в. Если внимательно посмотреть на карту XIX в., то на месте перед первым рвом можно увидеть самую большую концентрацию переулков между двумя улицами, ведущими к замку с западной и восточной сторон мыса террасы. Эти второстепенные улицы и переулки сохраняют свою структуру и сегодня. Все они сходятся в одной точке, через которую идет дорога на территорию укреплений. Следует допустить, что именно здесь находились ворота ведущие в крепость. Также именно сюда выводит дорога с поймы на террасу, она проходит через спуск, имеющий достаточно старое происхождения. Древний узвоз мог быть только с этой стороны и проходить через современный спуск в силу рельефа местности, поскольку в других местах терраса имеет довольно крутые склоны, особенно с восточной стороны. Въезд на террасу с восточной стороны находился почти в 1 км севернее «замка».



Рис. 4. Уличная схема Слабина, конец XX в.

Судя по топографии, городок не имел подола как такового, поскольку старицы Десны подходят вплотную к террасе и даже сейчас часто бывают полноводными. Поэтому все поселение располагалось на горе.

Сегодня достаточно трудно определить, какая из боковых улиц современного села возникла раньше. Вероятно, что они обе возникли одновременно. Впоследствии, на юге в месте их наибольшего сближения и возникла переулочная система, которая сохраняется и сегодня. Она довольно плотно застроена, как для сельского поселения Полесья. Земельные наделы под огороды здесь очень маленькие, по сравнению с другими частями этого же поселения. Вероятно, это вызвано тем, что в XVII – начале XVIII вв. жители города старались селиться ближе к укрепленному ядру поселения.

Как уже отмечалось в описании Д. Гумилевского, в конце XVII в. на территории бывшего замка Б. Грязного была устроена церковь, возможно она, либо ее

предшественница, находилась в пределах замковых укреплений и в середине XVII в., однако данных об этом нет. Первое упоминание о церкви Рождества Богородицы в Слабине относится лишь к 1692 г. [4, с. 89]. Сегодня от церкви осталось кладбище, остатки которого находятся на территории укрепленного посада.

В XX в. та часть села, где располагались укрепления, стала малозаселенной. Вероятно, это вызвано тем, что здесь находилась в XVIII – XIX вв. церковь и кладбище возле нее, а когда церковь разрушили в 1930-х годах, то место просто не застраивали, учитывая небольшую площадь, на которой нельзя было бы разбить огород. Поскольку крестьяне в советское время имели только приусадебные огороды, то перспектива остаться с небольшим огородом или вообще без него поселенцев не привлекала. Также значительную площадь занимало вышеупомянутое старое кладбище. Поэтому здесь в XX в. располагалось от 4 до 6 усадеб, ориентированы они были на старую улицу ведущую от сельбища в замок вдоль вала укреплений.

Заключение

Таким образом, как поселение Слабин прошел путь развития, характерный для большинства городских населенных пунктов Черниговщины. Изначально существовавший как древнерусское укрепленное поселение, после XIII в. пришел в упадок. Вероятно, возродившийся во второй половине XV в., он к началу XVII в. снова был разрушен, поскольку в 1614 г. упоминается только пустое городище Слабин. Новый этап развития Слабин получил уже во времена, когда Черниговщина входила в состав Речи Посполитой в первой половине XVII в. В это время сложилась и его пространственно-топографическая структура с ядром в виде замка и укрепленного посада. В основе последнего лежали древнерусские укрепления. Даже, когда уже в XVIII в. фортификации окончательно перестали функционировать, а Слабин утратил статус местечка и превратился в село, на месте замка продолжала существовать церковь, выполняя роль высотно-топографической и общественной доминанты поселения. Слабин был одним из первых населенных пунктов Черниговщины первой половины XVII в., получивших статус местечка, но так и не переросших в город.

Примечания:

1. Бондар О. Замки та фортеці Чернігово-Сіверщини в XV-XVIII ст.: ілюстрований довідник. Київ, 2015. 178 с.
2. Боплан Г. Описание Украины. М. 2004. 576 с.
3. Горобець С. Заснування і походження назв сіл Чернігівського району. Чернігів, 2014. 216 с.
4. Гумилевский Д. (Филарет) Историко-статистическое описание Черниговской епархии. Книга пятая. Чернигов, 1874. 443 с. + 4 с.
5. Коваленко В., Моця О., Скороход В. Чернігівська ділянка «Шляху Мономаха» // Сіверянський літопис. 2013. № 2. С. 9-23.
6. Кулаковський П. Чернігово-Сіверщина у складі Речі Посполитої. 1618-1648. К., 2006. 496 с.
7. Попко А. Планы к Журналу ареол. Разведок в районе Чернигова 1947 г. // Научный Архив Института археологии НАН Украины. 1947/20. 17 ил.
8. Попко О.О. Слов'янські археологічні пам'ятки у нижній течії Десни // Середні віки на Україні. Вип. I. С. 129 – 138.
9. Русина О. В. Сіверська земля у складі Великого князівства Литовського. Київ, 1998. 243 с.
10. Руська (Волинська метрика). Регести документів Коронної канцелярії для Українських земель (Волинське, Київське, Брацлавське та Чернігівське воєводства) 1569–1673 рр. К., 2002. 984 с.
11. Шафонский А. Черниговского наместничества топографическое описание. К., 1851. 697 с.

References:

1. Bondar O. Zamky ta fortetsi Chernihovo-Sivershchyny v XV-XVIII st.: ilyustrovanyy dovidnyk. Kyiv, 2015. 178 s.
2. Boplan G. Opisanie Ukrainy. M. 2004. 576 s.
3. Horobets' S. Zasnuvannya i pokhodzhennya nazv sil Chernihivs'koho rayonu. Chernihiv, 2014. 216 s.
4. Gumilevskiy D. (Filaret) Istoriko-statisticheskoe opisanie Chernigovskoy eparkhii. Kniga pyataya. Chernigov, 1874. 443 s. + 4 s.
5. Kovalenko V., Motsya O., Skorokhod V. Chernihivs'ka dilyanka «Shlyakhu Monomakha» // Siveryans'kyi litopys. 2013. # 2. S. 9-23.
6. Kulakovs'kyi P. Chernihovo-Sivershchyna u skladi Rechi Pospolytoyi. 1618-1648. K., 2006. 496 s.
7. Popko A. Plany k Zhurnalu areol. Razvedok v rayone Chernigova 1947 g. // Nauchnyy Arkhiv Instituta arkheologii NAN Ukrainy. 1947/20. 17 il.
8. Popko O.O. Slov'yans'ki arkheolohichni pam'yatky u nyzhniy techiyi Desny // Seredni viky na Ukrayini. Vyp. I. S. 129 – 138.
9. Rusyna O. V. Sivers'ka zemlya u skladi Velykoho knyazivstva Lytovs'koho. Kyiv, 1998. 243 s.
10. Rus'ka (Volyns'ka metryka). Rehesty dokumentiv Koronnoyi kantselyariyi dlya Ukrayins'kykh zemel' (Volyns'ke, Kyiv's'ke, Bratslavs'ke ta Chernihivs'ke voyevodstva) 1569–1673 rr. K., 2002. 984 s.
11. Shafonskiy A. Chernigovskogo namestnichestva topograficheskoe opisanie. K., 1851. 697 s.

УДК 94.(477.51)

**Социально-топографическая структура
местечка Слабин в XVII–XIX вв.**

Александр Николаевич Бондарь

Черниговский областной исторический музей имени В.В. Тарновского, Украина
Магистр истории, научный сотрудник 14000
г. Чернигов, ул. Горького, 4
E-mail: bondar86sanya1@rambler.ru

Аннотация. Статья посвящена проблемам формирования социально-топографической структуры местечка Слабин в XVII–XIX вв. Возникший в первой половине XVII в. как частновладельческий замок Б. Грязного, уже к середине XVII в. Слабин стал сотенным городком Черниговского полка. Застройка Слабина подчинена рельефу местности, а все улицы сходились к крепости и замку. Основные черты застройки этого населенного пункта сохранились и в наше время.

Ключевые слова: Слабин, крепость, замок, Черниговщина, Речь Посполитая, Гетманат, Борис Грязный.

Copyright © 2015 by Academic Publishing House *Researcher*Published in the Russian Federation
Gardarika

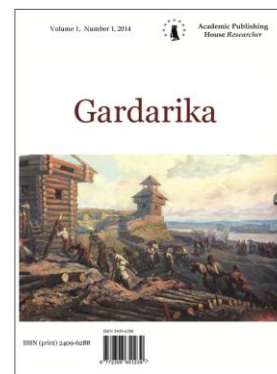
Has been issued since 2014.

ISSN: 2409-6288

E-ISSN: 2413-7456

Vol. 5, Is. 4, pp. 121-132, 2015

DOI: 10.13187/gard.2015.5.121

www.ejournal26.com

UDC 94(477)

**Materials for the history of the human settlements of «Baturyn county»:
hamlet (selo) Podlipnoe**Preparation to publication, introduction and commentary:
Sergey I. DegtyarevSumy State University, Ukraine
Dr (History), Assistant Professor
17 Komintern St., Sumy, 40009
E-mail: starsergo@bigmir.net**Abstract**

This work continues the publication of descriptions of human settlements of Baturyn county (uezd) in the Ukraine (Malorossia), which were presented to the last Ukrainian hetman Kirill Razumovsky by Empress Elizabeth (Elizaveta Petrovna) in 1760. The author gives a description of the hamlet (selo) Podlipnoe.

Keywords: human settlement, hamlet (selo), Podlipnoe, Kirill Razumovsky.

Центрами сохранения исторической памяти являются библиотеки, архивные учреждения, музеи и т.д. В качестве носителей этой памяти чаще всего выступают материалы, которые там хранятся. Но во время работы с ними нужно учитывать их особенности: условия и обстоятельства создания, личность образователя и др. Мало лишь прочесть их (здесь и далее речь пойдет о письменных материалах). Полученную информацию необходимо правильно интерпретировать. Здесь невозможно обойтись без источниковедения – галузи исторической науки, которая изучает теорию и практику использования исторических источников, их происхождение, возможность использования в исследованиях и т.п. К одним из основных заданий источниковедения следует отнести аналитико-информационное изучение и критический анализ источников или их комплексов; усовершенствование научных методических приемов и способов изучения и использования источников, разработку методики источниковедческой критики и т.д. Важной, безусловно, является и популяризация самих источников. Малоизвестные и часто тяжело доступные, но отображенные в научном издании, они становятся доступными для более широких кругов исследователей, которые могут надлежащим образом проанализировать данные источники и определить их ценность и степень достоверности.

Одними из первых исследований теоретических и методических принципов поиска и обработки источников стали работы Н. Костомарова, П. Кулиша, А. Лазаревского, В. Антоновича, В. Иконникова, М. Грушевского, Д. Яворницкого, Д. Багалея, Н. Василенко, А. Андриевского и других. Эти ученые в своих исследованиях опирались преимущественно на материалы различных государственных учреждений XVI-XIX вв., воспоминания современников разных событий и др.

Ценным источником для изучения истории различных населенных пунктов или целых регионов являются их описания. Цель, с которой составлялись описания была неодинаковой, она определяла и его информационное наполнение. Описания составлялись для контроля за возможным поступлением налогов с населенного пункта или региона, для четкого определения границ частных или государственных владений, для сбора различных статистических данных, в том числе о демографической и социальной картине в регионе и т.д.

В XVIII-XIX вв. в Российской империи появляется целый ряд военно-статистических, топографических и других описаний, которые содержали данные об уездах, губерниях, наместничествах. Большая их часть была опубликована. Когда речь шла об описаниях украинских территорий, то там обязательно содержались упоминания и об их прошлом, в частности казаческие времена. К наиболее известным описаниям следует отнести работу А. Шафонского [6]. О. Русова [3], несколько описаний Харьковского наместничества и другие. С целью более эффективного контроля российской царской администрацией над землями инкорпорированной Украины-Гетманщины еще в XVIII в. были составлены несколько описаний населенных пунктов, которым в наше время посвящено ряд научных исследований. Это в частности описания Батурина и прилегающих к нему поселений 1726 г. (хранится в фондах Черниговского исторического музея им. В.В. Тарновского) [5], известное Румянцевское описание 1765-1769 гг. [4; 2].

В данной публикации мы продолжим знакомить читателей с описаниями населенных пунктов, пожалованных последнему гетману Украины К.Г. Разумовскому императрицей Елизаветой Петровной в 1760 г. Предлагаемый отрывок содержит информацию о селе Подлипное, которое в это время входило в состав так называемого Батурина уезда [1, л. 98-114].

Есть предположение, что село Подлипное было основано одновременно с городом Конотоп (около 1635 г.) на пути из Московского царства вглубь украинских земель. Под защитой Конотопского замка Подлипное быстро становится довольно крупным и многолюдным населенным пунктом. В 1652 г. здесь насчитывалось 400 казачьих и крестьянских дворов. А с 1654 г. Подлипное становится центром казачьей сотни. Еще через несколько лет село стало ареной Конотопской битвы (1659 г.). Старейшей церковью Подлипного считается церковь Святого Николая (вероятно, именно она упоминается в начале предлагаемого нами описания), построенная примерно в середине XVII в. и по архитектуре напоминающая подобные сооружения Запорожской Сечи. Николаевская церковь была уничтожена пожаром 1847 г., а в 1896 г. на том же месте была построена новая.

В предлагаемом описании села Подлипное содержатся данные о ряде общественных объектов, владениях местных жителей их родных и т.д.

Как и в предыдущих публикациях, текст документа подан, с максимальным сохранением пунктуации и орфографии оригинала. Не используются буква «еры», а буква «ять» заменена на современную «е». В кавычках указывается нумерация листов оригинального документа. Знаком [...] отмечены места, которые нами не были прочитаны.

(л.98)

село Подлипное

Церковь во имя святителя Николая;
при той церкви поп Николай Якимович;
другой поп, который на третьей части прихода живет Иван Леонтиев Черневич, у него
посуседок Мирон Василиев Немченко;
умершего попа Григория вдовствующая попадья Наталия Карпова;

подсуседки их

вдова Ефросиния Кирылова Гучиха: дети ее Прокопий, жена его Праскевия, дочь одна; Наум Стефанов, жена его Наталия, дочь одна, Наумова теща Настасия Максимова, дети Апанас Иванов :/

умершего попа Игнатия сын Григорий, жена его Праскевия, зять их Алексей Яремов, жена его Мария, дети, Фома, Прокопий, Петро, дочерей две; в том же дворе в особливой хате живет вдова Анна Фомина;

(л.98об)

пустое место вдовы Наталии Натравчихи;

пустое место Тыхона Белейни;

Мартина Рохвина пустое место;

Савы Рощынка пустое место;

Кондрата Скоропада пустое место, а на том месте надлежащего пахотного поля на три дня отобрано от козака Григория Каламейца;

Пилипа Аверина пустое место, а к тому месту надлежащего пахотного поля два дня отобрано от значкового товарища Клима Лазкевича;

Михайлы Мамотки пустое место, а к тому месту надлежащего пахотного поля 16 дней отобрано от вдовы козацки Елены Лысенчихи, у Моисея Вароватого, да от козака Уса;

Ивана Ципочки пустое место;

двор Марии семеновою Григорихи, дети ее Денис, жена его Ксения, сын их Иван, Михайло, жена его Параскевия, дочерей две, брат их Яков Прокопиев, от скота лошадей две, волов два, поля пахотного один день;

(л.99)

двор Ивана Григорьева Певня, жена его Анна, дети их Иван, Апанас, Денис, от скота лошадь одна, пахотного поля на шесть дней, отобрано от козака Михайлы Коломийця;

двор Стефана Игнатенка Биковского, у него жена Ксения, дети Евстафий, Моисей, дочь одна;

Василия Волошина и Савки Хитроноса два пляца пустых;

Михайла Якимова Ращенка двор от конотопского козака Данилы Мартышки отобран, в котором живет подсуседок Никипор, жена его Матрона Саввина, дети Моисей, дочь одна;

двор Власа Медведенка, у него жена Феодосия, дети Лаврин, Яким, дочерей три, поля пахотного на шесть дней, отобрано от конотопского жителя Сыдора Шевца;

двор Аверка Тыхонова, у него жена Домникия, дочерей три, сын Анисим, в другой хате на том же дворе брат родной Василь Тыхонов, жена его Праскевия, дочь одна, пахотного поля на четыре дня; ставок под селом Подлипным отобран от козака Сердюка;

(л.99об)

пустое место Кассияна;

двор Мелании Иосифовой, вдовы, дети ее Костантин, жена его Елена, сын их Петро, Кастантиев брат Филип, жена его Мария, дочь одна, от скота лошадь одна, вол один;

двор Якова Валевахины, у него жена Мария, дочерей три, в другой хате невестка его Пелагия, дочерей две, в третьей хате Дядина вдова Феодосия, сын ее Иосиф, жена его Устиния, дочь одна, пахотного поля на десять день, ставок один, лесок один, отобрано от разных козаков;

Данилы Кузменка пустое место;

бездворная хата Стефана Белоуса, жена его Агафия;

двор Иосифа Белеконенка, у него брат Герасим, дети его Дымитрий, дочерей три, поля пахотного отобрано от козаков Сидоренка, у Галченкового с товарищи;

двор Наума Моспана, у него жена Зеновия, дети их Сава, Павел, Василий, дочь одна, у Савы жена Мелания, подсуседок их Максим Иванов, жена его Матрона, дети их Иван, поля пахотного;

(л.100)

Кирыло Юрченка пустое место;

двор Евдокии Петровой вдовы, у нее дети Лаврин, жена его Феодосия, дети их Моисей, Тимофей, пахотного поля отобрано от козаков Ивана Уса с товарищи на восемь дней, сенокосу косарей на восемь да у вдовы козачки Агрипины Литчихи сенокосу на два косаря;

Федор Захариев сын Василченко, у него жена Евдокия, дети Григорий, жена его Татьяна, дети Василий, Фома, дочерей две, другий сын Парфен, у них скота лошадей две, волов два, поля пахотного на двенадцать дней, леса на два дня;

двор вдовы Настасии Мартыновой Василчихи, сын ее Федор, жена его Ирына, дочерей четыре, сын Кирыло, на том же дворе в особливой хате живут Николай Иванов, жена его Феодосия, дети их Семен, Максим: Исай Иванов, жена его Мария, сыны Андрей, Илия, жена его Мария, сестра их одна, от скота лошадей четыре, волов четыре, пахотного поля на двадцать дней, леса дней на два;

Алекса Куца пустой пляц, на котором устроен экономический шинк;

(л.100об)

двор Григория Чередниченка, у него жена Мария Логвинова, сыны Марко, Федор, Федор, дочерей две, пахотного поля отобрано от козаков Игната Калениченка с товарищи на одиннадцать дней;

двор Марии Архипихи, зять ее Никита Демьянов, жена его Пелагия, сыны Петро, Дмитро, Лаврын, Федор, дочерей тры; скота лошадь одна, пахотного поля восемь дней;

Семена Исаенка пустое место, а к тому двору надлежащего пахотного поля шестнадцать дней отобрано от козака Ивана Рудневского и войскового товарища Ивана Симонова с товарищи;

двор Федора Глушана, на оном дворе тры хаты, у него жена Евгения, сыны Прокопий, жена его Катерына, сын Данило, дочь одна, братанич Яким Гаврилов, жена его Евдокия, дочерей три, мать Якимова Феодосия, сын Семен, Якимов двоюродный брат Иван, жена его Мария, сыны Григорий, Прокопий, Иван, Петро, Матвей, дочерей две, Григорьева жена Пелагия, сын одын, от скота лошадей четыре, волов четверо, пахотного поля на двадцать девять дней: да от козаков Игната Кононенка и Василия Тымченка отобрано земли на 6 дней;

(л.101)

Гаврылы Степаненка пустое селидебное место, отобрано от козака Петра Кирылова;

двор Моисея Василева сына Орла, у него жена Пелагия, дети Григорий, Василий, дочь одна, вол один, пахотного поля на - - дней;

двор Ивана Захариева Нероды, у него жена Любов, сын Филип, жена Агафия, сыны Анисим, Афанасий;

двор Павла Нероды, жена его Васся, сыны Филип, Антон, Роман, дочь одна, жена Филипова Домника, сын Деомид, дочерей две, Антонова жена Ирына, дочь одна, Романова жена Праскевия, лошадей, волов, поля пахотногодней, леса дней, сенокосу косарей на;

[количество коней, волов, земли, леса и сенокоса не указано и в оригинале, такое случается и на других страницах текста – С.Д.]

двор Николая Пирога, у него жена Мария, дочь одна, зять Антон, жена его Устиния, поля пахотного отобрано от козака шаповаловского Максима Самуся на двенадцать день, у полипенской козачки Гапки Лисенчихи, яру одын день, у подлипенского козака Ивана Нероды, огород з садком;

Павла Недоговорченка пустое место, к оному месту принадлежащее пахотное поле шесть дней отобрано от козаков подлепенских Лысенковых и Андрея Ненады;

(л.101об)

двор Мартына Федорова Варовитки, отобран от значкового товарища Клима Лазкевича, пахотного поля 1: 1/3 дней, у конотопского козака Кушнера на три дня, у Федора Власенка на два дня, у подлипенского козака Нероды два дня:

двор вдовы Евдокии Саихи, сын Каленик, жена его Агафия, сын Иван, Каленикова сестра Евфимия;

двор Ефима Ефименка, дети его Роман, Ярема, Иван, жена Яремина Анна, сын Михайло, дочь одна, Романова жена Стефанида, дочерей две, Иванова жена Агрипина, сын Иван, дочерей две: сын Ефимов Моисей: скота лошадей, волов, пахотного поля дней:

место пустое, где был двор Михайлы Маскаленка;

двор удовы Настасии Турисихи, у нее сыны Гаврыло, Яков, Гаврилова жена Евдокия, дочь одна, от скота лошадь одна, поля пахотного дней;

пустое место Игната Лаврыненка;

(л.102)

экономические кашары, где был двор Тыхона Безушки на одной части;

на другой части живет Трофим Тонкошкур, жена его Стефанида, племянник его Семен: к тому месту принадлежащая земля на три дня отобрана от козака Фомы Тымченка;

двор вдовы Наталии Балдыхи, сыны Никита, Иосиф, Никитина жена Анна, сын Ефимий, дочь одна, Иосифова жена Мария, сыны Василий, Трофим, у них скота лошадь, волов, пахотного поля шесть дней;

пустое место Григория Кислого;

место пустое Михайлы Полонского;

место пустое Игната Зенченка;

место пустое Гаврилы Белоуса;

двор Ивана Семенова Шамрая, жена его Анна, сыны Тимофей, дочь одна, Иванов брат Алексей, жена его Варвара, сыны Дмитрий, Моисей, Василий, дочь одна, лошадей двое, вол один, пахотного поля десять дней;

(л.102об)

двор Андрея Кондратова Скоропада, жена его Агафия, сыны Андрей, Сидор, дочь одна, лошадь одна, пахотного поля дней;

двор Елифера Брынзы Кукана, у него жена Анна, сыны Дмитро, Андрей, дочь одна, у него живет суседка вдова Акилина Мелайна, зять ее Никифор Яковлев, жена его Стефанида, дочерей две, другой зять Петро Григориев, жена его Акилина, скота лошадь одна, пахотного поля:

место пустое Клима Балгана;

место пустое Фомы Герасименка;

двор Павла Иванова Цепочки, жена его Екатерина, сын Трофим, дочерей две, Павлов брат Захарий Иванов, Павлова сестра Анна, у нее дочь одна, лошадь одна, вол один;

двор Назара Афанасиева Ковтуненка, жена его Екатерина, пахотного поля два дня; особливо ж того к оному двору надлежащего пахотного поля на четыре дня, сенокосу косарей на три, отобрано от козаков Сидора Лиштвана с товарищи;

пустое место вдовы Ганны Безменихи, к оному месту надлежащее пахотное шесть дней отобрано от козака Сидора Тымченка;

(л.103)

место пустое Федора Бринзы, к оному месту принадлежащее пахотное поле четыре дня, сенокосу косарей пять, отобрано от подлипенских козаков Павла Нероды, у Якима Поповича с товарищи;

пустое место Степана Архипенка;

пустое место Алифера Ткача, к оному месту надлежащее пахотное поле на два дня, отобрано от козака Кондрата Лиштвина;

место пустое Семена Третьяка;

место пустое Ивана Белого: кравца;

двор Ивана Леонтиева Захарченка, жена его Пелагия, сыны Гаврило, Яков, дочь одна, Яков, от скота лошадей двое, волов двое, к оному двору принадлежащее пахотное поле семь дней, гай один, сенокосу косарей три, отобрано у козаков конотопского Василя Парпуры, Онисима Тхора с товарищи;

пустое место Григория Лучка, к оному месту принадлежащее пахотное поле отобрано от козаков подлипенских, вдовы Агафии Лисенчихи, у Панка Масина, у Ивана Тымченка на двадцать день, да у Хуторца на три дня;

(л.103об)

двор Омеляна Ранжы, у него жена Евгения, дочь одна, тесть его Иосиф Ганич, жена его Агрипина, сын Моисей, дочь одна, пахотного поля шесть дней; да от козака Стефана Тхора поля два дня;

место пустое Мирона Пирога;

место пустое Евфима Лучка;

место пустое Андрея Гетманенка;

место пустое Герасима Гетманенка, к оному месту принадлежащее пахотное поле отобрано от козака Ивана Федчуна один день;

пустое место Никифора Козла;

пустое место вдовы Федоровы;

двор вдовы Малании Якимихи, сыны ее Семен, Иван, дочерей две, Семенова жена Агафия, дочерей две, племянник ее Стефан Григорьев, жена его Анна, сын Ефим, дочерей две, прописанной Мелании ятровка вдова Агафия Иванова, сыны Оныско, Костантин, Оныскова жена Мария, сыны Игнатий, Иван, Леско, Костантыева жена Татияна, дочь одна, лошадей, волов, пахотного поля на дней;

двор Федора Иванова Лучка, жена его Анна, сыны Иван, Иосиф, Иванова жена Пелагия, подсоседок ее Пелагия Каленникова, сын Захарий; жена его Праскевия, сын Моисей, дочь одна, Федоров родной

(л.104)

брат Леонтий, жена его Матрона, сын Тymoш, дочь одна, невестка Гарпина вдова, сыны Павел, Игнат, Павлова жена Праскевия, подсоседки их Гордей, Моисеев, жена его Улияна, сын Оныско, дочерей две, Марко Иванов Лучка, жена его Евгения, дочь одна, сестра Маркова Агафия, сын, дочерей две, у них скота лошадей, волов, пахотного поля дней;

к оному двору принадлежащего пахотного поля отобрано от козака подлипенского Василя Тымченка шесть дней;

пустое место Игната Горяченка з садом, к оному месту принадлежащее пахотное поле три дня отобрано от козаков Михайлы Булаги;

огородное пустое место Никифора Логвиненка, которое отобрано от козаков Лучок;

место пустое Прокопа Юрченка;

место пустое Петра Кочерги: к оному месту принадлежащее пахотное поле три дня отобрано от козака Михайлы Тымченка да от попов конотопских Иосифа, Николая на пять дней;

огород Николая Пирога;

место огородное, которое отобрано от козака Ивана Нероды;

(л.104об)

огородное место Назара Ковтуненка, которое отобрано от Ивана Нероды;

место пустое Ивана Поляка;

место пустое Каленника Пахучого;

место пустое Осипа Галченка, к оному ж месту надлежащее пахотное поле шестнадцать день отобрано от козаков Уса, Василя Сидаренка с товарищи;

место пустое Наума Галченка;
место пустое Федора Шевченка, к оному ж месту надлежащее пахотное поле отобрано от козаков Пархома Кахановского три дня, у Степана Сидоренка один день;
место пустое Мартына Ногпаля;
пляц Данилы Захлюпанного, которым владеет Стефан Шевченко;
двор Стефана Шевченка, у него жена Евдокия, сын Илия, дочерей две, Илиина жена Евдокия, Стефанов брат Василий Яковлев, жена его Агафия, сынов три Корней, Григорий, Леонтий, дочь одна, жена Корнеева Катерина, сын Павел, дочь одна, Григорьева жена Мария, скота лошадей четыре, волов четыре, пахотной земли двенадцать дней;

(л.105)

пляц пустой Оверки и Василия Костюченков;
место пустое Данилы Лукяненка;
место пустое Пархома Храля;
место пустое Касяна Куницы, к оному месту принадлежащее пахотное поле шесть отобрано от козаков Павла Нероды и Василия Парпуры;
место пустое Тymoфея Гусака, к оному месту принадлежащее пахотное поле отобрано от козаков Петра Кириченка три дня, от Тышки Шарапаты десять дней;
место пустое Есипа Киреенка;
место пустое Семена Батюка;
двор Данилы Петрова, у него жена Агафия, сыны Павел, Дмитро, Игнат, дочь одна, в другой хате двоюродный брат его Сидор Дамиянов, жена его Улияна, сын Савка, дочерей две, племянники Яким и Антон Михайловы, скота лошадь одна, вол один, пахотного поля дней;
место пустое Данилы Пацюры;

(л.105об)

место пустое Ивана Тытаренка;
пустое место Семена Тытаренка;
место пустое Ивана Иванова, к оному месту надлежащее пахотное поле пять дней, сенокосу косарей пять отобрано от козаков Григория Уса и Тараса Ремирайлы;
пустое место Герасима Трофименка, к оному месту надлежащее пахотное поле три дня отобрано от козака Павла Нероды;
пахотного поля четыре дня, отобрано Богомазов[...] от козаков Ивана Грабовского и Павла Нероды;
место пустое Карпа Кошеленка;
двор Агафия Балдыхи, сын Василий вдов, дочерей две, к оному двору надлежащее пахотное поле семь день отобрано от козачки Агафии Лисенчихи;
место пустое Савки Захлюпанного, к тому месту надлежащее пахотное три дня отобрано от козака Зенки Тхора;
пустое место Игната Кошеленка;

(л.106)

(л.106об)

[Текст на обеих страницах отсутствует. Причем они были незаполнены с самого начала. По каким причинам целый лист был пропущен не известно – С.Д.]

(л.107)

двор вдовы Любовии Власовой, дети ее сыны Анисий, Никита, жена его Ефимия, от скота лошадь одна, к оному двору надлежащее пахотное поле один день отобрано от козака Кирила Ростолки;

двор Пархома Никифорова, сыны его Иван, Григорий, жена Иванова Настасия, дети их Гаврило, дочь одна, жена Григорьева Агафия, скота вол один, к оному двору надлежащее пахотное поле отобрано от козаков у Осипа Трыля четыре дня, у Наума Маспана два дня, у Петра Лейстрового два дня, у Сидора Руденкого три дня;

двор Семена Данилова, у него жена Мария, сыны Иван, Павел, Петр, дочерей две, брат Федор Данилов, жена его Екатерина, сыны Данило, Максим, Иван, дочь одна; Илия Данилов, жена его Евдокия, подсосудок Иван Максимов, жена его Ксения, Петр Парфенов, жена его Домна, сын Тимофей, скота лошадей три, пахотной земли двадцать дней;

пустое место Мартына Котеленка, к оному месту принадлежащее пахотное поле отобрано от козаков Оверка Кастюченка семь день, у Ивана и Павла Нерод семь день, у Ивана Тымченка три дня, у козачки Василихи Лясенковой пять дней;

двор Данилы Войченка, жена его Акилина, сын Наум, жена его Акилина, сын Наум, жена его Домна, сын Иван, дочь одна, племянница Анна Иванова, сын Иосиф, зять Савва, жена его Ирина, сын Игнат, дочь одна, скота вол один, пахотного поля дней;

(л.107об)

место пустое Савелия Науменка, к оному ж месту надлежащее пахотное поле, отобрано от козаков у Андрея Кривченка один день, у Сидора Уса три дня, у вышеписанного Кривченка один день;

на пляце Степана Козинеца живет Максим Мелниченко, у него жена Мария, сыны Козма, Андрей, Афанасий, дочь одна, невестка Праскевия Федорова, дети Яков, Иван;

на пляце Василия Цыбы живет вдова Евдокия Козлыха, сын Иван, жена его Елена;

двор Романа Манченка, сыны Данило, Григорий, Кондрат, дочерей две, Данилова жена Праскевия, Романов брат Кирило, жена его Мария, сын Ефим, дочь одна, Кирилов свояк Клим Григорьев, жена его Евдокия, дочерей две, подсосудок их Василий, жена его Ирина, от скота лошадей трое, волов трое, пахотного поля дней;

место пустое Ивана Бойки;

место пустое Анны Кошелевой;

место пустое Остапа Берестеня, к оному месту надлежащее пахотное поле отобрано Грицка Короты два дня, у Наума Маспана три дня;

(л.108)

место пустое Якова Кашаля;

двор Василия Алексеева, сын его Василий, к оному двору надлежащее пахотное поле отобрано от козаков у Василя Гавренка семь день, у Фомы Тымченка два дня, у Сидора же Уса восемь дней, у Петра Кирыченка два дня, у конотопского козака Рымаренка три дня;

двор Карпа Петрова, у него жена Дария, сыны, Петр, Данило, дочь одна, скота вол один, пахотного поля дней;

двор вдовы Федоры Курпелихи, зять ее Никифор, жена его Екатерина, сын Павел, дочерей четыре, в другой хате живет племянница вдова Мария, сыны Герасим, Иван, дочерей две, скота вол один, к оному двору надлежащее пахотное поле отобрано Есипа Келеты три дня; у Федота Гавренка, четыре дня, у Пилипа Короты три дня, у Степана Гавренка два дня;

двор Филипа Коротенка, сын Роман, Филипов брат Иван, дети его Стефан, Герасим, дочерей три, Стефанова жена Мария, сын Иван, дочь одна, Герасимова жена Акилина, невестка Мелания, сыны Костантый, дочь одна, Филипов братанич Корней, жена его Варвара, подсосудок Андрей, жена его Дария, сын Мирон, дочь одна, скота лошадей шесть, волов шесть, пахотного поля дней;

(л.108об)

место пустое Василия Хлюпы;

место пустое Клима Воленка;

место огородное Лукяна Думы;

место пустое Ивана Данюка;
 место пустое Лазара Шевца;
 пляц пустой Юря Мороза, к оному месту надлежащее пахотное поле отобрано от козаков Демяна Тхора сенокосу косарей шесть, у Ивана Нероды один день, у Сидора Тимченка один день, у Гордея Шестака один день, у Андрея Кирия четыре дня;
 место пустое Никиты Мороза;
 место пустое Никифора Логвиненка;
 место пустое Михайлы Котыгороха;
 место пустое Тыхона Сорокы;
 место пустое Иосифа Наливайки;
 место пустое Герасима Прокопенка, к оному месту надлежащее пахотное поле отобрано от козаков Ивана и Павла Нерод четыре дня;

(л.109)

место пустое Осипа Шкрябы;
 пляц пустой Ефима Скума;
 место пустое Ивана Сапуна;
 пляц пустой Григория Веровщенка, к оному пляцу надлежащее пахотное поле отобрано от козаков Мелании Грицыхи три дня, у Тимоша Кандрашенка четыре дня;
 двор Или Тарасенка, дочь одна, брат Григорий, жена его Настасия, сыны их Василий, Моисей, Никита, Емелян, дочь одна, скота волов два, лошадь одна, пахотного поля двадцать дней;
 двор Петра Олиферова Голюченка, жена его Васся, сын Никита, дочь одна, скота, пахотного поля дней, да отобрано от козака Сидора Руденкого пахотного поля три дня;
 двор Кондрата Глушана, у него жена Агафия, сыны Филип, Никита, Федор, у него подсосудок Игнат Фомин, у него жена Татияна, дочь одна, лошадь одна, пахотного поля, к оному двору надлежащее пахотное поле отобрано от козаков Пахома Кахановского три дня, у него ж сенокосу косарей на десять, у Ивана Нероды четыре дня, у Павла Нероды семь дней, у Ивана Глушана три дня, у Григория Уса сенокосу косарей на четыре;

(л.109об)

двор Ивана Андреева, у него жена Дария, сын Филип, дочерей две, скота лошадей двое, волов два, пахотного поля дней;
 двор Григория Каровая, у него жена Матрона, дочь одна, брат Иван Дмитриев, жена его Праскевия, сын Гордей, дочь одна, волов два, пахотного поля 12 дней; которое отобрано от козаков Ивана и Павла Нерод да от Григория Уса;
 место пустое Федора Скушненка;
 место пустое Ивана Скушненка;
 место пустое Ивана Пилипенка;
 место пустое Кирилы Тарасенка;
 двор Осипа Гордеева, у него дочерей три, у него зять Иван Филипов, жена его Агафия, дочь одна, пахотного поля дней;
 место пустое Никиты Нестеренка;
 Корнея Безпалого двор, у него жена Мелания, сыны Евстафий, Моисей, дочь одна, в особливой хате сын его Андрей, жена его Мария, сын их Федор, скота лошадей две, вол один, пахотного поля двадцать один день;

(л.110)

(л.110об)

(л.111)

[Текст на трех страницах отсутствует. Они были незаполнены с самого начала так же, как и лл.106-106об. – С.Д.]

(л.111об)

двор Игната Калениченка, у него жена Домна, сын Леонтий, жена его Татьяна, дочерей две, племянник Каленик, жена его Евдокия, сыны Николай, Петро, дочерей две, брат его Семен Яковлев, жена его Евгения, сыны Алексей, Иван, Григорий, Василь, дочь одна, другой брат Петро Яковлев, жена его Евдокия, сын Иван, дочерей две, на том же дворе в особливой хате живет Федор Портяный, жена его Анна, скота лошадей волов пахотного поля дней;

двор Леонтия Васильева, жена его Агрипина, сын Семен, сестра его Анна Васильева, внук ее Герасим;

Стефана Глобы двор, у него жена Ефимия, сыны Максим, Иван, дочерей две, скота лошадь одна, к оному двору принадлежащее пахотное поле отобрано у козаков Ивана Руденкого три дня, да у ево ж Руденкого над дорожкой сосноюю восемь день, у Федора Бабича три дня, у Сидора Уса дня дня, у значкового товарища Ивана Симонова два дня;

пляц пустой Михаила Начорного;

пляц пустой Тихона Дудки;

место пустое вдовы Калнушки, к оному месту надлежащее поле день з упругую отобрано от козака Клименка;

место пустое Тараса Ляскала;

Моисея Васильева пляц пустой;

(л.112)

пляц пустой Ивана Грищенка;

место пустое Григория Постоличенка;

пляц пустой Романа Савуки;

пляц пустой Герасима Литвина, к оному пляцу надлежащее пахотное поле три дня отобрано от козака Матвея Соловя, да у значкового товарища Клима Лазкевича, ставок один;

пляц пустой Леонтия Хохоля;

двор Андрея Осмачки, у него сын Федор, у него сыны Федор, Трофим, к оному двору надлежащее пахотное поле отобрано от козака Сидора Лиштвана;

пляц пустой Никиты Ганжи, к оному пляцу надлежащее пахотное поле отобрано от козака Демяна Тхора один день;

место пустое Матвея Гарбуза;

место пустое Василя Постоленка;

пляц пустой Антона Ткача;

(л.112об)

двор Ивана Грибовского, сын его Иосиф, жена его Праскевия, подсоседок Афанасий, жена его Агафия, теща Уляна Иванова, дети Кирило, дочь одна, невестка вдова Мария, сыны Павел, Федор, Сидор, Ксения, Павлова жена Мария, дочь одна, братанич Моисей Калинников, жена его Матрона, дочерей три, Моисеева брата жена вдова Мария, двоюродные братья Федор Федоров, жена его Анна, сыны Павел, Илия, дочерей две, Максим Федоров, жена его Агафия, дочерей две, Кирило Грабовский, жена его Праскевия, дочерей две;

двор Василия Федорова Грабовского, жена его Анастасия, сын Петро, дочь одна, брат Тимофей, жена его Праскевия, другой брат Леонтий, зять его Лукян, жена его Анна, другой зять Петро, жена его Агафия, сыны Павел, Захарий, дочерей три, пахотного поля дней;

двор Герасима Примака, жена его Агафия, сын Тимофей, дочерей три, брат Яков Иосифов, жена его Устиния, Стефан Иосифов, жена его Агафия, двоюродный брат Иван Кононов, жена его Евдокия, сын Парфен, дочерей две, зять Демян Вакулин, жена его Стефанида, сын Федор, дочерей две, скота лошадей трое, волов двое, к оному надлежащее пахотное поле шесть дней отобрано от козаков Ивана и Сидора Руденков;

(л.113)

пляц пустой Прокофия Волынца;

двор Дмитрия Яковлева Погорелого, у него жена Евдокия, сын Федор, дочерей три, братия Иосиф, жена его Евдокия, сыны Никита, Василий, дочерей две, Фома, жена его Ирина, дочь одна, Аверкий, жена его Мария, двоюродные братья Григорий, жена его Анна, Козьма Моисеев, жена его Пелагея, Родион, Семен, Кондрат Моисеевы, невестка вдова Татяна, сын ее Карп, жена его Татяна, дочь одна, скота лошадей трое, волов двое, лесу на шесть дней, к оному двору надлежащее пахотное поле отобрано от козаков Федора Маюки шесть дней, Лаврина Харченка три дня;

двор Стефана Ворона, жена его Евгения, сыны Семен, Павел, Иван, Кирила, дочь одна, брат Никита Якимов, жена его Анна, дочерей четыре, пахотного поля дней;

место пустое Подчайного, которое отобрано от хоружого сотенного конотопского Федора Пурпыры;

(л.113об)

(л.114)

[*текст на этих двух страницах также отсутствует – С.Д.*]

Благодарности

Работа выполнена в рамках фундаментального исследования 0115U000677 «Историческое развитие пограничья Северо-Восточной Украины как способ конструирования общенациональной модели исторической памяти».

Примечания:

1. Конотопский краеведческий музей им. А.М. Лазаревского. №ПП-I-72. 160 л.
2. Науменко А.М. Корюківка за Румянцевським описом Малоросії // Сіверянський літопис: Всеукраїнський науковий журнал. 2014. №4. С. 48-67.
3. Русов А.А. Описание Черниговской губернии. Т.1-2. Чернигов: Типография Губернского Земства, 1898-1899.
4. Сердюк І. Генеральний опис Лівобережної України 1765-1769 рр.: виміри локальної демографічної історії // Наукові записки. Т.19. Кн.1. Київ, 2009. С. 407-416.
5. Ситий І.М. "Мазепина книга". Режим доступа: http://www.siver-litopis.cn.ua/konf/muz_tarn/skarb_3.pdf. С. 100-107.
6. Шафонский А. Черниговского наместничества топографическое описание с кратким географическим и историческим описанием Малыя России, из частей которой оно наместничество составлено. К.: В Университетской Типографии, 1851. 697 с.

References:

1. Konotopskiy kraevedcheskiy muzey im. A.M. Lazarevskogo. №PP-I-72. 160 l.
2. Naumenko A.M. Koryukivka za Rummyantsevs'kym opysom Malorosiyi // Siveryans'kyu litopys: Vseukrayins'kyu naukovyy zhurnal. 2014. №4. S. 48-67.
3. Rusov A.A. Opisanie Chernigovskoy gubernii. T.1-2. Chernigov: Tipografiya Gubernskogo Zemstva, 1898-1899.
4. Serdyuk I. Heneral'nyy opys Livoberezhnoyi Ukrayiny 1765-1769 rr.: vymiry lokal'noyi demohrafichnoyi istoriyi // Naukovi zapysky. T.19. Kn.1. Kyiv, 2009. S. 407-416.
5. Sytyu I.M. "Mazepyna knyha". Rezhym dostupa: http://www.siver-litopis.cn.ua/konf/muz_tarn/skarb_3.pdf. S. 100-107.
6. Shafonskiy A. Chernigovskogo namestnichestva topograficheskoe opisanie s kratkim geograficheskim i istoricheskim opisaniem Malyya Rossii, iz chastey kotoroy onoe namestnichestvo sostavleno. K.: V Universitetskoy Tipografii, 1851. 697 s.

UDC 94(477)

**Материалы для истории населенных пунктов «Батурина уезда»:
село Подлипное**

Подготовка к публикации, вступительная статья и комментарии:
Сергей Иванович Дегтярев

Сумский государственный университет, Украина
Доктор исторических наук, доцент
г.Сумы, ул. Коминтерна, 17, 40009
E-mail: starsergo@bigmir.net

Аннотация. Данная работа продолжает серию публикаций описей населенных пунктов Батурина уезда в Малороссии, подаренных последнему украинскому гетману Кириллу Разумовскому императрицей Елизаветой Петровной в 1760 году. Автор приводит описи села Подлипное.

Ключевые слова: населенный пункт, село, Подлипное, Кирилл Разумовский.

Copyright © 2015 by Academic Publishing House *Researcher*Published in the Russian Federation
Gardarika

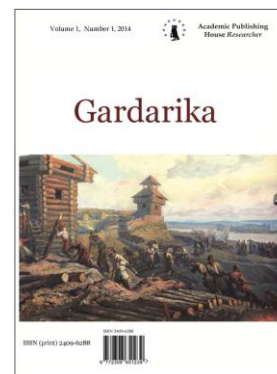
Has been issued since 2014.

ISSN: 2409-6288

E-ISSN: 2413-7456

Vol. 5, Is. 4, pp. 133-144, 2015

DOI: 10.13187/gard.2015-5.133

www.ejournal26.com

UDC 902.03 (477)

Advantage of using quadrocopters, for aero photo ancient of Old Rus towns

Volodimir A. Gnera

History Museum of Desyatinaya church, Ukraine

6/1, Volodimirska str., m. Kyiv 01001

E-mail: vsoiskatel@mail.ru

Abstract

This article considers opportunity to use remotely piloted aircraft (quadrocoptera) for ancient of Old Rus towns in current urban. It explores technical and functional advantages settings remotely piloted aircraft to followed using for air photography, and change to crated ortophotoplan and digital model of relief. The article based on the example of aeresedan cultural heritage discusses the usefulness of the application of the quadrocopter.

Keywords: air photography, town, SRPA (smaller remotely piloted aircraft), quadrocopter, ortophotoplan, aerial survey, monitoring, non-destructive method, museumfication.

Введение

Актуальной проблемой современного археологического исследования является обнаружение, изучение и сохранение объектов культурного наследия. В большинстве регионов Украины объекты археологии, как и памятники истории, преобладают среди других недвижимых объектов культурного наследия. По официальной статистике их на государственном учете около 58 тыс., хотя, возможно, еще столько же еще не учтены, сведения о них еще не внесены в соответствующие списки и реестры [7].

Естественно, традиционными методами археологии и при отсутствии соответствующего финансирования археологических исследований, выявление и сохранение памятников становится сложной задачей. Поэтому для современных археологов необходимо продолжать поиски и выявление объектов археологии с привлечением всех имеющихся научно-технических средств и методов.

Материалы и методы

В работе использованы аэрофотоснимки выполненные автором в ходе проведения научных исследований и охранных работ в городах: Киев, Белая Церковь, Вышгород, Коростень, Олевск и т.д. Аэрофотосъемка произведена квадрокоптером DJI Phantom 2 Vision. Для дистанционного изучения памятников археологии в условиях городской застройки применены методы археологии, фотограмметрии, а также пространственного анализа и дешифрирования аэрофотоснимков.

Обсуждение

Традиционным методом дистанционных исследований является аэрофотосъемка [1]. В данном исследовании она представлена в новом формате и с использованием последних разработок в совершенствовании дистанционно пилотируемых летательных аппаратов (ДПЛА). Среди такой техники, для дистанционного изучения объектов культурного наследия наиболее подходит использование квадрокоптера (мультикоптера, дрона) [2], который более приспособлен для относительно дешевой аэрофотосъемки.

Опираясь на продуктивный опыт зарубежных ученых, рассмотрим возможности использования аэрофотосъемки с помощью дрона как основного средства (в настоящее время) для аэроисследования объектов археологии в современном окружении [9]. Впервые на территории Украины применена аэрофотосъемка недвижимых памятников культурного наследия с помощью квадрокоптера DJI Phantom 2 Vision (рис. 1).



Рис. 1. Квадрокоптер DJI Phantom 2 Vision

Квадрокоптер оборудован 14-мегапиксельной камерой GoPro с возможностью видеозаписи в FullHD, стабилизатором подвески камеры для качественной съемки, системой Wi-Fi для передачи изображения с фотокамеры, системой GPS, гироскопом, акселерометром и другими системами для надежного пилотирования. Максимальная высота взлета 350 м, скорость 50 км/ч, а продолжительность полета – 25 минут [10].

Этот летательный аппарат удобен для аэрофото- и видеосъемки и приспособлен для осмотра и фиксации объектов культурного наследия с высоты птичьего полета [4]. При должном управлении он может подниматься вертикально вверх и неподвижно зависать на любой разумной высоте, в тех точках, координаты которых заданы через GPS приемник. Его электромоторы не создают вибрации и вследствие этого картинка не размазывается даже на длинной выдержке. Камера квадрокоптера находится снизу, ей ничто не мешает снимать в любом направлении, она может поворачиваться и наклоняться в любую сторону по командам с земли.

Подробно проанализируем основные технические и функциональные преимущества применения DJI Phantom 2 Vision для аэрофотосъемки в археологических исследованиях:

- Отсутствие обязательного использования взлетно-посадочной полосы и согласования полетов, аппарат не является воздушным судном и относится к экспериментальной авиации;

- Простое и удобное дистанционное пилотирования квадрокоптера, полет регулируется двумя стиками на пульте управления (почти как радиоуправляемая игрушка);

- Выбор погодных условий и времени суток для проведения аэрофотосъемки. Заказная спутниковая съемка проводится без учета желаемого времени суток и погодных условий. В случае неблагоприятного стечения обстоятельств заказчик может, оплатив спутниковые снимки, получить вместо аэрофотосъемки нужной территории бесполезные фотографии облаков из космоса;



Рис. 2. Аэрофотоснимок 2015 года законсервированных фундаментов Десятинной церкви, г. Киев.

- Работа в условиях города – уникальная возможность оперативно получить аэрофотоснимки и воздушные видеосюжеты зданий, участков в условиях интенсивной городской застройки;

- Возможность снимать объекты в закрытом пространстве (пещера, церковь, дом, ангар и т.п.) и при условии наличия высотных объектов, закрывающих поверхность для фотосъемки со спутника (под деревьями, под линиями электропередач и т.п.);

- Способность выполнять аэрофотосъемку как вертикально вниз (плановая съемка), так и под углом к горизонту (перспективная съемка), перспективная аэрофотосъемка невозможна при космической съемке, и весьма затруднена при традиционной аэрофотосъемке;

- Преимущество в создании панорамных аэрофотоснимков – ни один другой вид аэрофотосъемки не позволяет получать панорамные (вплоть до сферических 360-градусных панорам) снимки с высоты;

- Детальная съемка небольших объектов – технология позволяет проводить аэрофотосъемку небольших объектов и малых площадок там, где сделать это другими видами аэрофотосъемки нерентабельно, а в ряде случаев и технически невозможно;

- Низковысотная съемка – позволяет снимать на высотах от 2 до 200 метров, что дает возможность одновременного осмотра объекта, как отдельно, так и с окружающей средой;

- Высокое разрешение на местности – видны мельчайшие детали рельефа и объекты сантиметрового размера;

- Низкая стоимость – в несколько раз дешевле традиционных методов аэрофотосъемки;

- Оперативность – весь цикл от выезда на аэрофотосъемку до получения конечных результатов занимает несколько часов;

- Преобразование снимков, сделанных квадрокоптером, в фотограмметрические данные, необходимые для создания 3D моделей объектов и памятников истории;

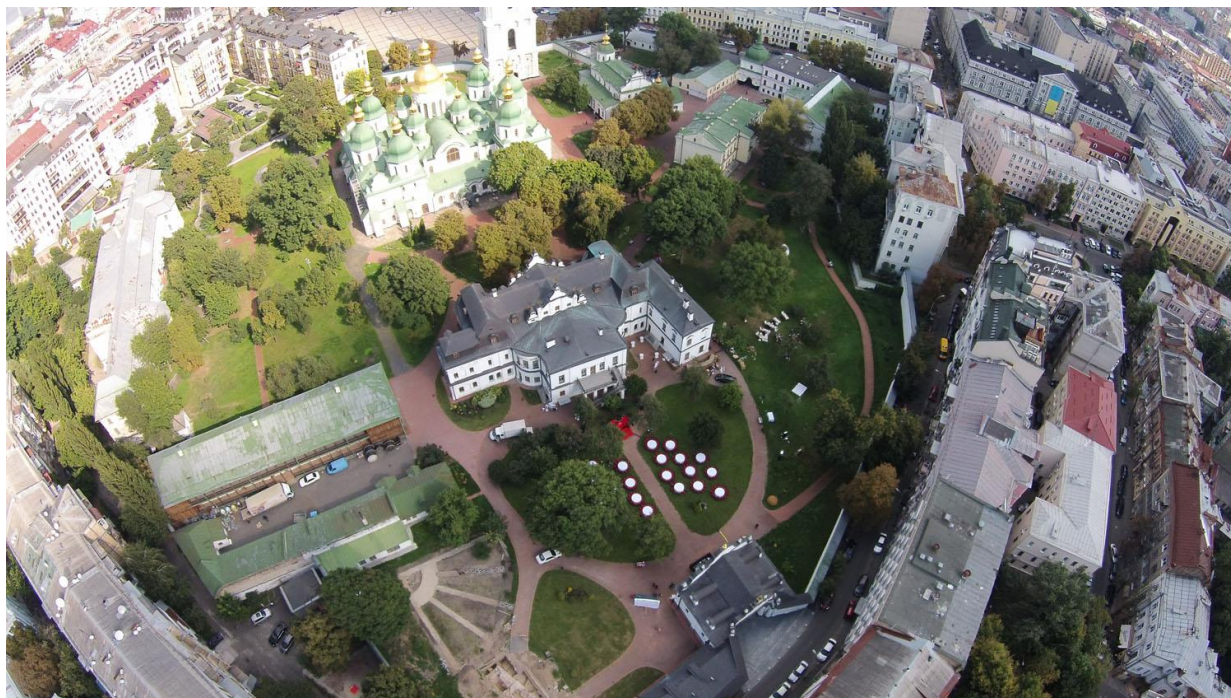


Рис. 3. Аэрофотоснимок 2014 года заповедника София Киевская, г. Киев

- Съемка видео (полученного с дрона в воздухе) открывает широкие перспективы использования в научных документальных фильмах, презентациях с целью популяризации объектов археологии. Полученное видео достопримечательности может служить дополнительным материалом для полной 3D модели;



Рис. 4. Аэрофотоснимок 2014 года остатков храма XIII столетия в центре города Белая Церковь

- Возможность создания ортофотоплана (фотографический план местности на точной геодезической основе) и ЦМР (цифровой модели рельефа).

Вышеизложенные преимущества квадрокоптера следует использовать в научных археологических исследованиях. В дальнейшем рассмотрим, на примерах, положительный опыт неразрушающего исследования, с помощью квадрокоптера.



Рис. 5. Аэрофотоснимок 2014 года археологический раскоп, г. Вышгород

При исследовании и мониторинга состояния консервации фундамента Десятинных храмов происходит периодическая высотная фотосъемка территории Детинца Древнего Киева [5]. Используются имеющиеся планы (схемы) и аэрофотоснимки для создания ситуативных фотопланов храмов, существовавших на данном участке, с последующей визуализацией. Методы фотограмметрии позволяют по фотоснимкам определять взаимное положение любых точек сфотографированных объектов, в частности, остатки сооружений.

Аэрофотосъемка, с помощью квадрокоптера, апробирована, доказана целесообразность ее использования при исследовании объектов археологии в городской застройке на таких памятниках Киева, как Детинец древнего Киева (масштабные и точные снимки дают возможность зафиксировать нынешнее состояние консервации фундаментов Десятинной церкви) (рис. 2), Национальный заповедник София Киевская (получена общая картина достопримечательности в современной городской среде) (рис. 3).

В г. Белая Церковь благодаря аэрофотоснимкам, полученным с помощью квадрокоптера, были зафиксированы остатки храма XIII в. [4]. Данная достопримечательность находится в зоне плотной застройки, а вопрос предварительного моделирования достопримечательности, без проведения земляных работ является очень актуальным (рис. 4). Также в г. Вышгород – раскоп древнерусского ремесленного посада, имеющего большую площадь раскопа (190 кв.м). С помощью полученных аэрофотографий и навыков археологического дешифрирования снимков, появилась возможность полностью увидеть и проанализировать планиграфическую ситуацию исследуемого участка, зафиксировать и проследить объекты и линии заборов усадьбы XII в. Произведенное

исследование существенно дополняет картину планировочной структуры древнего Вышгорода (рис. 5). Полученные снимки можно использовать для визуализации существующих и разрушенных объектов на данной территории в контексте нынешней застройки (рис. 6).



Рис. 6. Аэрофотоснимок 2015 года территория городища в условиях современной застройки, г. Вышгород



Рис. 7. Аэрофотоснимок 2014 года городище с поселениями IX – XII ст. населенный пункт Выползов

Кроме того материалы аэрофотосъемки использованы при исследовании памятников за пределами города (в лесостепной зоне): Выползов (городище с поселением IX-XII вв.) (рис. 7), Коростень (городище VIII-XIII вв.) (рис. 8), Олевск (городище X-XII ст.) – эти

аэрофотограмметрические обследования дали полную картину топографии древних городищ, что позволило наглядно увидеть расположение городища и возможных окрестных поселений. Аэрофотоснимки позволили создать пространственное представление о расположении рек и остатков оборонительных укреплений. Также аэрофотосъемка стала показательным иллюстративным материалом для дальнейших исследований в новом формате.



Рис. 8. Аэрофотоснимок 2015 года городище VIII–XIII ст., г. Коростень

Перспективным оказалось применением квадрокоптера для аэрофоторазведки в обследовании Пилипчанского района Киевской области. Было подтверждено расположение существующих и вновь выявленных поселений поздней бронзы, черняховской культуры, славянского времени. Также с помощью аэрофотосъемки в месте пересечения двух рек, на мысу, обнаружены остатки оборонительных конструкций, собраны фрагменты керамики древнерусского времени. Но более детальные выводы можно будет делать только после дополнительных археологических работ (рис. 9).

Таким образом, в современных условиях, аэрофотосъемка с квадрокоптера открывает значительные перспективы использования, что доказано на вышеупомянутых примерах, в археологических исследованиях и памятникоохранной работе. Низковысотная аэрофотосъемка особенно эффективна для исследований как крупных, так и малых по размеру памятников, а также объектов как отдельно, так и в комплексе с окружающим ландшафтом [4]. Возникает возможность более качественно исследовать сложные масштабные памятники и целые комплексы археологических памятников и даже ландшафты (особенно антропогенно измененные). Использование аэрофотоснимков является прогрессивным в исследованиях целого ряда объектов: археологических (поселение, городища, оборонительные сооружения, могильники и некрополи и т.п.); архитектурных и градостроительных (жилые и хозяйственные постройки, объекты инфраструктуры, историческая застройка улиц), науки и техники и т.д. Аэрофотосъемка позволяет получить высококачественное изображение объекта археологии под разными углами и в разное время суток и года, а также зафиксировать архитектурно-археологические памятники и их элементы, труднодоступные для традиционной наземной съемки (например, верхние части фасадов).

А в случаях, когда до нашего времени дошли планы объектов, обмерные чертежи, рисунки и известно их местонахождение, получен аэрофотоснимок, становится возможным

создание ситуативной визуализации разрушенной достопримечательности на аэрофотоснимках в современном пространстве. Особенно в случаях существования опорных точек разрушенного объекта (например, выходы фундаментов на поверхность, четкая привязка раскопок к остаткам архитектурных объектов).

Ситуативная визуализация разрушенных объектов архитектуры на аэрофотоснимках имеет перспективу использования в научной, музейной, охранной работе. Также есть определенный потенциал их использования в качестве инструмента популяризации собственной истории и культурного наследия как пример в экскурсионной работе.



Рис. 9. Аэрофотоснимок 2015 года найденного укрепленного поселения славянского времени, Киевская обл.

Аэрофотосъемка с квадрокоптера может стать обязательным источником для получения плановых фотоснимков. Возможность быстрого и точного составления фотоплана является первым и ключевым шагом будущих археологических исследований для создания ситуативных планов объектов археологии. Высотные снимки позволяют сразу составить целостное мнение о недвижимых объектах археологии и культурного ландшафта. Поскольку находясь на уровне земли, можно не увидеть контуры как объектов археологии (валов городища), так и объектов, которые находятся на территории будущего раскопа.

Возможно осуществление постоянного надзора за состоянием и режимом использования объектов культурного наследия и их зонами охраны, а также своевременной фиксации и реагирования на антропогенные изменения на их территории. Соответственно постоянный мониторинг хотя бы раз в три месяца, позволит более качественно контролировать изменения в самом объекте и в окружающей среде, что имеет большое значение для его сохранности и будущей музеефикации.

С помощью квадрокоптера съемку можно проводить несколько раз в день, что позволяет исследователю постоянно видеть общую картину памятника в разное время солнцестояния, иметь возможность получения различных снимков для более качественной дешифровки объектов на исследуемой территории. Также с использованием цифровой обработки (применяется графический редактор Adobe Photoshop) и археологической дешифровки аэрофотоснимков можно обнаружить и исследовать еще не раскопанные элементы памятников, определить их местонахождение, точные размеры, наметить наиболее перспективные места для проведения дальнейших раскопок, отследить и смоделировать возможный вид всего комплекса и его расположение на местности (рис. 10).

А если памятник находится в зоне плотной застройки, то вопрос предварительного моделирования его в целом без проведения земляных работ является крайне актуальным для фиксации и сохранения нынешнего состояния. В дальнейшем целесообразно осуществить обоснование требований к процессу обработки цифровых изображений [7], полученных с квадрокоптера.

Вдобавок отметим, что неразрушающие методы (аэрофотосъемка, фотограмметрия и т.д.) становятся необходимыми при проведении спасательных мероприятий [1; 6]. Развитие населенных пунктов, инфраструктуры, промышленных объектов приводит к тому, что возникает проблема отвода под строительство участков, на которых находятся археологические памятники [3]. Законодательство Украины предусматривает в таких случаях согласование места проведения строительства с органами охраны культурного наследия и проведение спасательных экспедиций. Однако, в большинстве случаев время, отведенное на охранные раскопки, и их бюджет весьма ограничены. Аэроисследования позволяют оперативно определять расположение наиболее информативных элементов археологического памятника, раскопки которых необходимы для датировки и культурно-исторической идентификации объекта археологии, сохранить информацию и изображение объектов, которые будут разрушены в процессе строительства, в виде цифровой модели памятника.

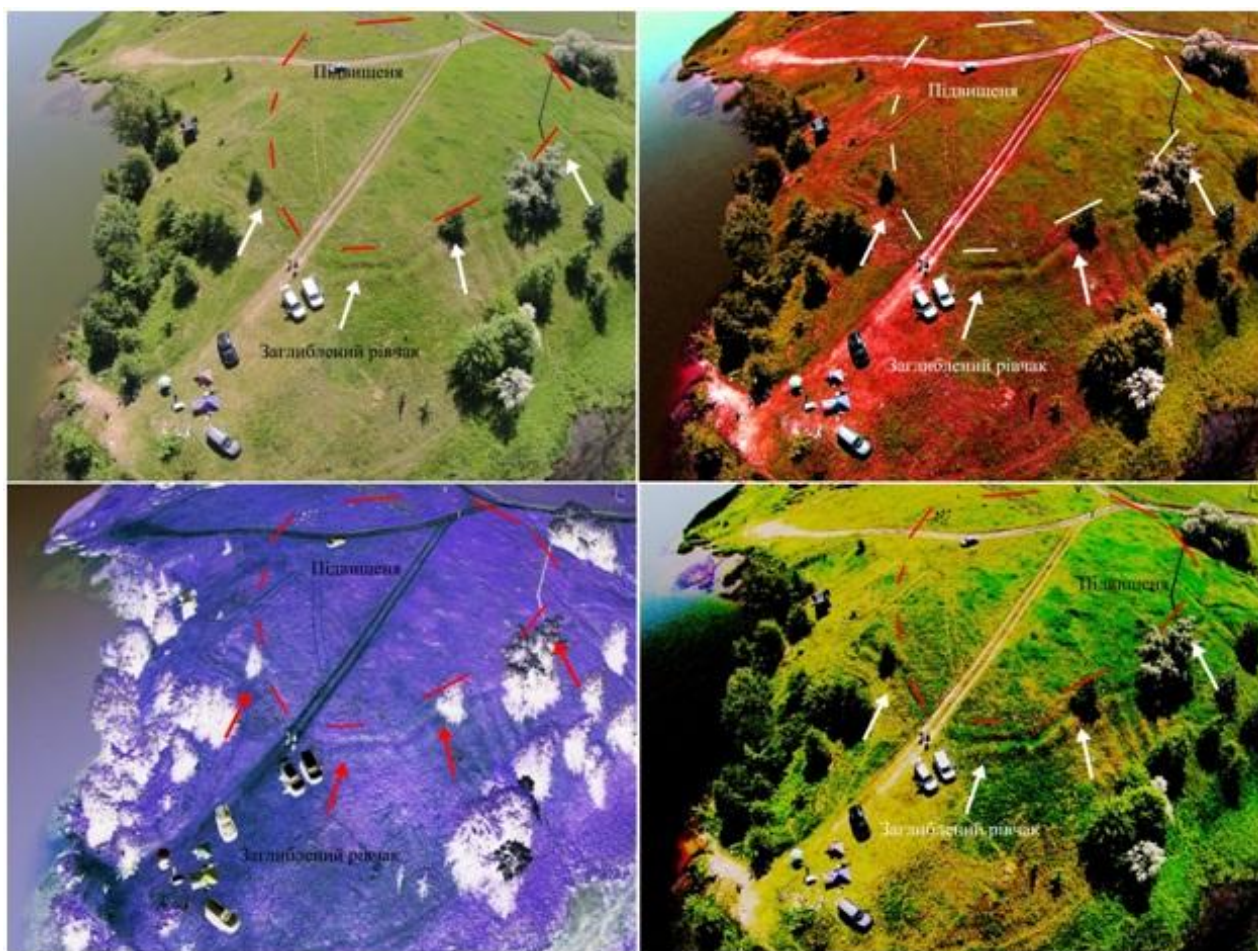


Рис. 10. Цифровая обработка аэрофотоснимка укрепленного поселения славянского времени, Киевская обл.

В свою очередь зарубежные ученые применяют ДПЛА и для дополнительного измерения (пока единичные случаи), инфракрасную термографию, магнитометрию, лазерное сканирование. Остановимся на анализе наиболее практически используемом лазерном сканировании LIDAR. Это технология получения и обработки информации с помощью лазерного сканирования объекта. В системах машинного зрения формируют

двумерное или трехмерное изображение окружающего пространства. Такая технология в последнее время становится широко распространенной и важной для современного топографического обследования.

Внедрение метода LIDAR в археологические и ландшафтные исследования обусловлено эффективностью, быстрым созданием высокоточной цифровой модели топографии и вертикальных объектов исследуемой местности [11]. По сравнению с существующими источниками информации эти данные обладают большим разрешением и относительно доступны, что позволяет создавать трехмерные изображения земной поверхности больших территорий для дальнейшего научного и аналитического изучения культурного ландшафта [13]. К сожалению, данная технология не используется в Украине для обследования памятников культурного наследия из-за ограничений финансирования научных учреждений.

Применение аэрофотоснимков в сочетании с геоинформационной системой для мониторинга состояния археологического памятника открывает значительные возможности для накопления цифровых данных по архитектурным и археологическим объектам. Аэрофотосъемка дает возможность определить объекты археологического наследия, которые разрушены и «растворились» в современном ландшафте. Таким образом, происходит преобразование всех снимков в фотограмметрические данные, которые необходимы для создания цифровой модели рельефа и 3-D моделей объекта археологии [6; 12].

Заключение

Результаты, полученные в процессе проведения данного анализа, находят применение и в решении практических задач, например, при создании цифровой модели памятника или местности, фотопланов объектов изучения, ландшафтных 3D моделей комплекса, что призвано помочь специалистам детально изучить археологические памятники, определить направления дальнейших исследований и выбрать конкретные места для наземных работ. Также важно отметить возможность построения трехмерных ландшафтных моделей местности, что позволяет точно привязать археологические комплексы к системе координат местности и создать ландшафтную модель территории, в которой эти объекты сформировались, функционировали и стали археологическими.

Использование ситуативной аэрофотосъемки с последующей цифровой обработкой изображений важно для археологии и памятникоохранной деятельности, особенно в планировании мероприятий (изучение памятника дистанционно, сохранение существующих и разрушенных объектов культурного наследия в изображениях (как отдельно, так и с окружающей средой), музеефикации и т.д.). Необходимо также отметить, что кроме научных исследований, аэрофотоснимки можно использовать при популяризации архитектурно-археологических объектов культурного наследия и экскурсионной работе, поскольку аэрофотоснимки позволяют по-новому увидеть уже известные достопримечательности, а также эффектно представить их.

Примечания:

1. Авдусин Д.А. Полевая археология СССР // Учебное пособие. М.: Высш. школа, 1980. 335 с.
2. Барбасов В.К., Гаврюшин М.Н., Дрыга Д.О. и др. Многооторные беспилотные летательные аппараты и возможности их использования для дистанционного зондирования Земли. Инженерные изыскания. 2012. № 10. С. 38-42.
3. Бузунова С.Г. Использование неразрушающих методов археологических исследований в системе ГИС-технологий при изучении протогородов Южного Урала // Академический вестник УралНИИпроект РААСН. №1. 2009. С. 24-27.
4. Гнера В.А. Аналіз використання дистанційно пілотованих літаючих апаратів у археологічних дослідженнях // Праці Центру пам'яткознавства. Київ, 2014. Вип. 26. С. 16-25.
5. Гнера В.А. Методика використання ортофотоплана для ситуативної візуалізації археологічних пам'яток в умовах городської застройки // Сборник: Матэрыялы па археалогіі Беларусі. Минск, 2015. Вип. 27.
6. Дорожинський О., Тукай Р. Фотограмметрія: Підручник. Львів, 2008. 332 с.

7. Потапов А. и др. Новейшие методы обработки изображений. М.: ФИЗМАТЛИТ, 2008. 496 с.
8. Титова О.М. Коротка характеристика пам'яток археології України // Работы Центра памятниковедения: Сборник научных работ. К., 2010. Вип. 17. С. 271-278.
9. Can Drones Revolutionize Archaeology? [Electronic resource]. URL <http://www.history.com/news/can-drones-revolutionize-archaeology>
10. DJI's Phantom 2 Vision takes a stabilized camera to the sky, we go hands-on (video). [Electronic resource]. URL: <http://www.engadget.com/2014/01/22/dji-phantom-2-vision-video/>
11. Hauger K., Riedinger R., Sittler B. Wölbäcker bei Rastatt - eine Dokumentation zur Analyse und Erhaltung überkommener Altackerkomplexe // Kulturlandschaft - Zeitschrift für Angewandte Historische Geographie. 2000. Jg. 10 (2).
12. Persepolis a virtual reconstruction. [Electronic resource]. URL: <http://www.persepolis3d.com>
13. Sittler B. Revealing historical landscapes by using airborne laser scanning - A 3-D model of ridge and furrow in forests near Rastatt (Germany) // International Archives of Photogrammetry. 2004. Vol. 36 (8/W2).

References:

1. Avdusin D.A. Polevaya arkheologiya SSSR // Uchebnoe posobie. М.: Vyssh. shkola, 1980. 335 s.
2. Barbasov V.K., Gavryushin M.N., Dryga D.O. i dr. Mnogorotornye bespilotnye letatel'nye apparaty i vozmozhnosti ikh ispol'zovaniya dlya distantsionnogo zondirovaniya Zemli. Inzhenernye izyskaniya. 2012. № 10. S. 38-42.
3. Buzunova S.G. Ispol'zovanie nerazrushayushchikh metodov arkheologicheskikh issledovaniy v sisteme GIS-tehnologiy pri izuchenii protogorodov Yuzhnogo Urala // Akademicheskij vestnik UralNIiproekt RAASN. №1. 2009. S. 24-27.
4. Hnera V.A. Analiz vykorystannya dystantsiyno pilotovanykh litayuchykh aparativ u arkheolohichnykh doslidzhennyakh // Pratsi Tsentru pam'yatkoznavstva. Kyiv, 2014. Vyp. 26. S. 16-25.
5. Gnera V.A. Metodika ispol'zovaniya ortofotoplana dlya situativnoy vizualizatsii arkheologicheskikh pamyatnikov v usloviyakh gorodskoy zastroyki // Sbornik: Materyaly pa arkheologii Belarusi. Minsk, 2015. Vyp. 27.
6. Dorozhyn'skyy O., Tukay R. Fotohrammetriya: Pidruchnyk. L'viv, 2008. 332 s.
7. Potapov A. i dr. Noveyshie metody obrabotki izobrazheniy. М.: ФИЗМАТЛИТ, 2008. 496 с.
8. Tytova O.M. Kоротка kharakterystyka pam'yatok arkheolohiyi Ukrayiny // Работы Tsentra pamyatnykovedeniya: Sbornyk nauchnykh работ. К., 2010. Vyp. 17. S. 271-278.
9. Can Drones Revolutionize Archaeology? [Electronic resource]. URL <http://www.history.com/news/can-drones-revolutionize-archaeology>
10. DJI's Phantom 2 Vision takes a stabilized camera to the sky, we go hands-on (video). [Electronic resource]. URL: <http://www.engadget.com/2014/01/22/dji-phantom-2-vision-video/>
11. Hauger K., Riedinger R., Sittler B. Wölbäcker bei Rastatt - eine Dokumentation zur Analyse und Erhaltung überkommener Altackerkomplexe // Kulturlandschaft - Zeitschrift für Angewandte Historische Geographie. 2000. Jg. 10 (2).
12. Persepolis a virtual reconstruction. [Electronic resource]. URL: <http://www.persepolis3d.com>
13. Sittler B. Revealing historical landscapes by using airborne laser scanning - A 3-D model of ridge and furrow in forests near Rastatt (Germany) // International Archives of Photogrammetry. 2004. Vol. 36 (8/W2).

УДК 902.03 (477)

**Преимущества использования квадрокоптера для аэрофотосъемки
древнерусских городищ**

Владимир Анатольевич Гнера

Музей истории Десятинной церкви, Украина

01001, м. Київ, вул. Володимирська, 6/1

Соискатель Центра памятковедения НАН Украины и Украинское общество охраны
памятников истории и культуры

E-mail: vsoiskatel@mail.ru

Аннотация. В статье рассмотрена возможность применения дистанционно пилотируемого летательного аппарата (квадрокоптера) для исследования древнерусских городищ, в условиях городской застройки. Рассмотрены технические и функциональные преимущества этих аппаратов, а также возможности их использования для аэрофотосъемки с последующим созданием ортофотоплана и цифровой модели рельефа. На примере аэроисследования объектов культурного наследия обоснована перспективность применения квадрокоптера.

Ключевые слова: аэрофотосъемка, городище, ДПЛА, квадрокоптер, ортофотоплан, аэроисследование, мониторинг, неразрушающие методы, музеефикация.

Copyright © 2015 by Academic Publishing House *Researcher*Published in the Russian Federation
Gardarika

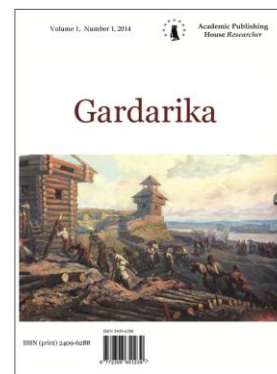
Has been issued since 2014.

ISSN: 2409-6288

E-ISSN: 2413-7456

Vol. 5, Is. 4, pp. 145-154, 2015

DOI: 10.13187/gard.2015.5.145

www.ejournal26.com

UDC 94(477)16

Kamennoye fortress in the XVII century

Evgenij M. Osadchij

Department of Culture and Truism of the
Sumy Regional State Administration, Ukraine
PhD (History)
40007, Sumy city, Sumy region, Kharkovskaya st., 38
E-mail: sumchatyj75@mail.ru

Abstract

Kamennoye Castle was built on the banks of Psla in the middle of the XVII century. This fortress was the border between the Commonwealth and was transferred to the Moscow kingdom in 1647. In the early 50th of the XVII century castle rebuilt and expanded. It appears posad and upstream Psla appear villages and settlements. Kamennoye becomes the county seat. Inhabited locality consists of a castle, Prigorodka and posad. In 1658 the fortress withstood the assault and siege of the troops of the Ukrainian hetman Ivan Vygovsky. During the Northern War battle took place near the Kamennoye between Swedish and Russian troops. In the middle of the XVIII century Kamennoye gradually turns from the village. The fortifications are destroyed, and the center of the settlement is moved from the castle to Prigorodok.

Keywords: Castle, Slobozhanshchina, Kamennoye, fortification, 17 century.

Введение

В начале XVII в. среднее течение Псла остаётся территорией малозаселённой, находящейся между Речью Посполитой и Московской державой. Колонизаторская политика польской шляхты стала причиной возникновения в регионе нескольких крупных замков, в том числе Гадяча. Появление вблизи границы быстро развивающегося города способствовало возникновению сельскохозяйственной округи и появлению приграничных замков. Одним из них стал замок, основанный возле Каменного брода через р. Псёл.

Материалы и методы

В работе используются данные археологических разведок автора в среднем течении р. Псёл, письменных источников, опубликованных архиепископом Филаретом (Гумилевским), Д.И. Багалеем, акты Московского государства, введённые в научный оборот авторским коллективом под руководством Н.А. Попова. Картографические источники представлены картами Г.Л. де Боплана 1648 и 1650 гг., «Планом Генерального межевания» и трёхверстовой картой Российской империи середины XIX в.

Обсуждение

Освоение среднего течения р. Псел начинается в первой половине XVII в. Появление замка на месте летописного города Ромен значительно укрепило позиции Речи Посполитой на юго-восточных рубежах. Географическое положение Роменского замка позволяло колонистам в равной мере быстро осваивать бассейны Сулы и Псла. Особенную активность в основании новых поселений проявляли польская шляхта и украинские казаки. В 1626 г. лубенские казаки во главе с полковниками Михаилом Пырским и Яцком попытались закрепиться на Новом городище. Строительство замка было прервано экспедицией путивльских ратных людей во главе со Спиридоном Яциным и Алексеем Костетиковым. В свою очередь, путивляне построили укрепление на городище, а постройки поселенцев разрушили. На следующий год казаки из Лохвицы, Лубен и Миргорода начали готовить новый поход с целью занять Новое городище. Но полученная гарнизоном помощь из Путивля несколько остудила намерения казаков закрепиться на Новом городище. Однако застава на Новом городище существовала недолго. Уже в 1630 г. отряд путивльских ратных людей докладывал о хозяйственной активности казаков на Псле, в месте впадения речки Грунь [6, с. 312-313].



Рис. 1. Городище Камень на карте Г.Л. де Боуплана

Дальнейшее противостояние было прервано событиями Смоленской войны. На территории Северщины эти события были ознаменованы вооружённым противостоянием Ромен и Путивля. Путивльский отряд несколько раз нападал на Ромны,

сжигая укрепления и посады. Осада Путивля, предпринятая польско-казацким войском, успеха не имела. Таким образом, несмотря на успешное для Речи Посполитой окончание Смоленской войны, ситуация в регионе мало изменилась. С польской стороны важным укрепленным пунктом оставались Ромны, с московской – Путивль.

После подписания Поляновского мира в 1634 г. по инициативе князя Л. Жулкевского на Новом городище был построен острог. Под руководством Петра Чаплинского были построены укрепления, подвезены припасы и артиллерия. Новый город получил имя Гадяч. Очень быстро он становится одним из военно-административных центров Среднего Псла [6, с. 322].

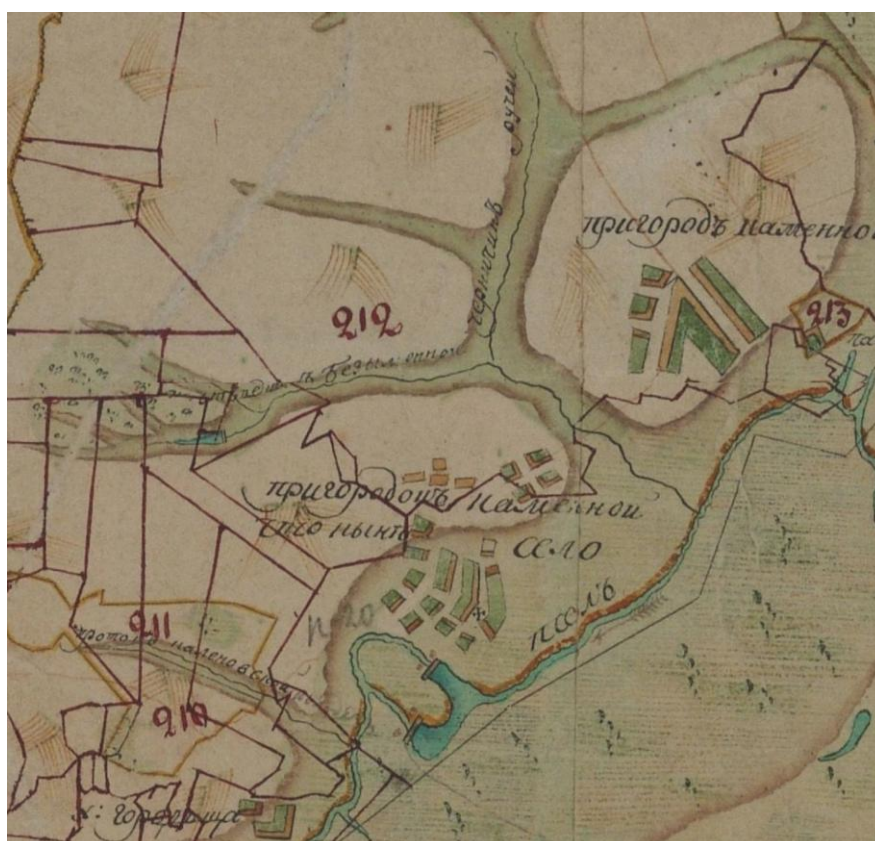


Рис. 2. Село Пригород Каменный на «Плане Генерального межевания»

В середине 30-х годов XVII в. колонизаторская активность Речи Посполитой на Среднем Псле была незначительной. В основном здесь промышляли охотники и селитровары. На карте Г.Л. де Боплана 1650 г. севернее Гадяча показан только один населенный пункт [4, карта]. Тем не менее, для защиты крупных пограничных городов поляки возводят ряд замков, расположенных вдоль границы. Среднее расстояние между городом и пограничным замком составляло 15 км (рис. 1).

Для защиты и предупреждения нападения на Гадяч в 15 км выше по течению р. Псел был основан замок Каменный. Точной даты его основания пока что выяснить не удалось. Скорее всего его строительство происходит в начале 40-х годов XVII в. На карте Г. Л. де Боплана изображено городище Камень, а не населенный пункт. Работа французского инженера в составе комиссии по делимитации границы между Речью Посполитой и Московским царством приходится на конец 30-х – начало 40-х годов XVII в. Таким образом, в это время замок ещё не существовал. Скорее всего замок Каменное был построен вскоре после основания Гадяча с целью защиты его со стороны Московского царства. Уже накануне передачи Каменного московской стороне этот пограничный пункт именуется слободой и связан дорогами с Гадячем, Бобриком и Будылкой [9, с. 562].

Место основания замка – около Каменного брода на Псле, от которого, вероятно, и получил своё название (рис. 3). Он расположен на останце высокого правого берега р. Псел.

Высота над уровнем реки составляет около 40 м. Размеры замка невелики – 85х55 м. С южной стороны он защищён крутым каменистым склоном коренного берега Псла. Склон изрезан оврагами, в некоторых местах на поверхность выходят залежи железистого песчаника. С плато останец соединяется узким перешейком. В этом месте замок укреплён валом высотой до 2 м с полукруглым выступом-ронделем. Восточная сторона защищена рвом шириной 2-3 м и глубиной 1 м. В юго-западной части, ниже уровня площадки городища, находятся остатки рва шириной 5-6 м и глубиной до 3 м. В этом месте склон горы уничтожен карьером. Не исключено, что ров защищал всю западную сторону городища. В северо-восточной части расположен вал, пересекающий узкий перешеек, связывающий останец с соседним мысом. Ширина вала составляет 2 м, высота – 1 м [8, с. 207].



Рис. 3. План замка крепости Каменное

В 1647 г. происходит передача ряда пограничных замков Речи Посполитой Московскому государству [9, с. 561-576]. По Варшавскому договору были установлены границы между двумя государствами. Московской стороне были переданы населённые пункты, основанные польской шляхтой на землях Путивльского уезда. Среди прочих «городище Каменное на реке Псле, от Путивля едучи, до Пслу на Путивльской стороне. Да к тому городищу слободу каменную повыше того городища у полторы версты и з землями, и с лесами, и с водами, и с мельницами, и со всякими угоды» [9, с. 563]. Перед уходом укрепления замков частично разрушались. От польского периода существования замка остались укрепления в северной части. Вал и рондель типичны для казацкой

фортификации (рис. 4). В московских пограничных острогах этого времени такие элементы не известны.

Путивльский воевода, в ведении которого находились эти замки, не мог выделить достаточно людей для их восстановления. Из двух Алешнянских острогов был восстановлен только один. Ахтырский замок, переданный в полуразрушенном виде, не восстанавливался. На месте старых польских укреплений был построен стоялый острог с 11 башнями. В 1651 г. численность гарнизона уменьшилась из-за нападений татар и дезертирства. Было решено вместо острога построить караульную башню с избой, где размещались стрельцы, несшие сторожевую службу. Эта сторожа просуществовала пару лет, а затем, ратные люди были переведены обратно в Алешню [5, с. 167].

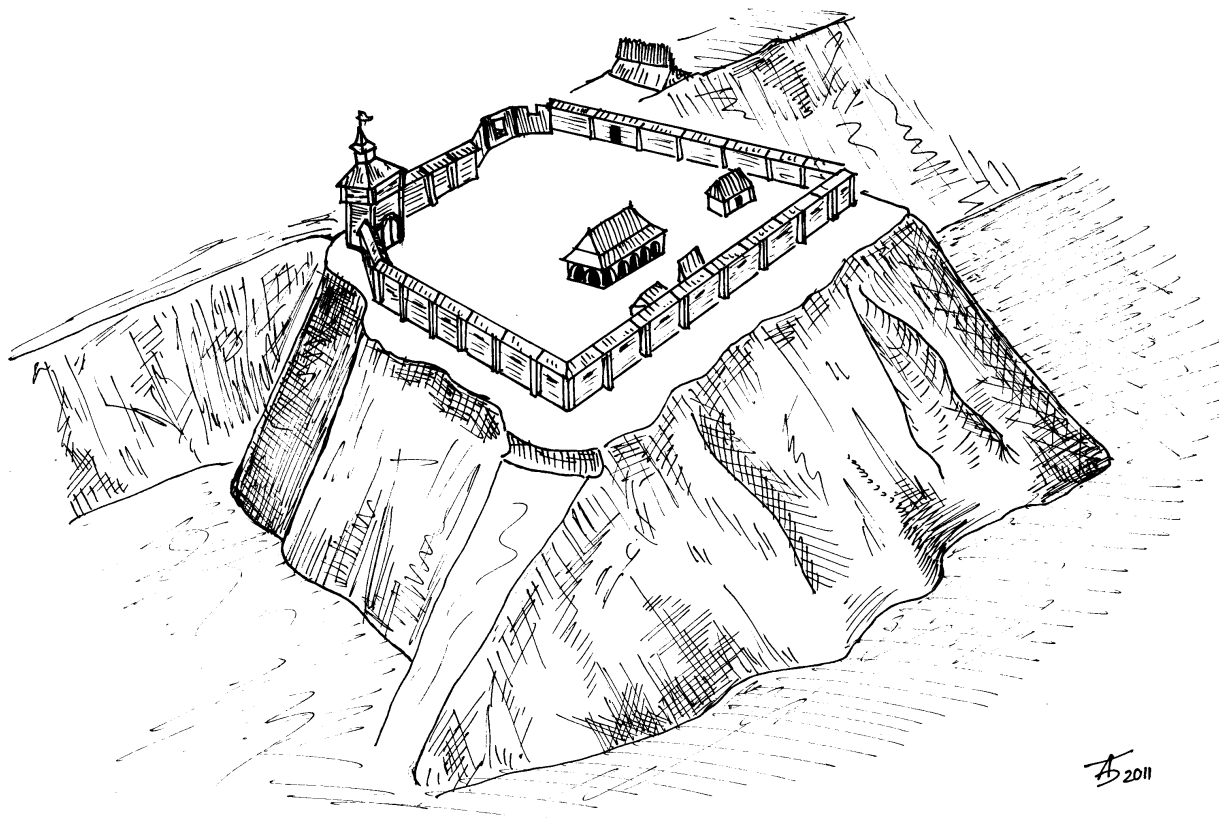


Рис. 4. Реконструкция укреплений замка Каменное. Рисунок О.М. Бондар

На фоне запустения остальных крепостей Каменский острог не только восстанавливают, но и расширяют. В крепость назначается воевода и формируется гарнизон из служилых людей. Укрепления состояли из дубового частика по периметру и угловых башен. Ворота защищала проездная башня. В самом замке находился погреб с боеприпасами и воеводская изба [1, с. 619]. Дети боярские, несшие службу в Каменном, стали основателями нескольких сёл вверх по течению Псла. В начале 50-х годов XVII в. Каменский острог становится центром округа, которой подчинялись слободы Червленое, Пристайлово, Новотроицкое и хутор Городище [9, с. 521-530]. Кроме того, южнее Каменного находился небольшой острог Бобрик, с юга защищавший переправу через Псел.

В 1648 г. началось восстание на Запорожье под руководством Б. Хмельницкого, которое скоро переросло в Освободительную войну. Однако на юго-западных границах Московского государства гарнизонам приказано нести службу с «великим бережением». Небольшие пограничные гарнизоны должны были информировать Разрядный приказ о течении дел на границе, не вмешиваясь, однако, в войну между войсками Б. Хмельницкого и Польши [1, с. 215-226].

Каменский острог пополняется припасами и людьми. К этому времени можно отнести основание небольшого укрепления на старом Новотроицком городище. Само городище расположено на останце правого берега р. Псёл. Для строительства острога был выбран останец, хорошо укреплённый природой. С юга и севера крутые склоны оврагов, с востока у подножия протекает Псёл, а с западной стороны находится балка, склон которой был усилен эскарпом. О характере укреплений острога нет никаких данных. Раскопками И.И. Ляпушкина, которые проводились в 50-х годах XX в., зафиксированы объекты роменской культуры, однако Д.И. Багалея упоминает о находке разорванного ствола пушки небольшого калибра и свинцовых пуль на склонах [3, с. 6; 7].

В конце 50-х годов XVII в. Каменное – это небольшой укреплённый населённый пункт на границе Слобожанщины и гетманской Украины. Центром городка был замок, находившийся в месте впадения небольшого ручья в Псёл. Вдоль этого ручья начинает формироваться усадебная застройка. Этот район получил название Пригородок. На карте конца XVIII в. видно, что улицы и кварталы не выражены. Здесь преобладали усадьбы с земельными наделами, а их очертания были обусловлены рельефом. Первая и вторая надпойменные террасы Псла в этом месте изрезаны небольшими оврагами и балками. Для основания усадьбы использовались ровные участки между складками рельефа. Они были хорошо защищены им, а это в условиях частых нападений было очень важным. В юго-восточной части Пригородка, в самой высокой точке была построена деревянная церковь в честь Преображения Господня. Время постройки церкви пока неизвестно. Первое упоминание о ней относится к 1659 г. без упоминания названия [1, с. 619].

К востоку от замка находился посад. Он занимал вершину длинного мыса, сформированного обрывистым оврагом и крутым склоном правого берега р. Псёл. С береговым плато мыс соединяется длинным узким перешейком. Застройка тут несколько отличалась от Пригородка. Посад имел плотную усадебную застройку. Тут проходила одна центральная улица, вдоль которой сформировались два квартала. Обследования посада не выявили остатков земляных укреплений. Скорее всего укреплённый природой мыс не нуждался в дополнительной защите. Узкий перешеек мог быть защищён башней с воротами. Таким образом, в середине XVII в. городок Каменный имел трёхчастную структуру, типичную для населённых пунктов Слобожанщины и состоял из укреплённого замка, посада и Пригородка. Городок Каменный с середины 50-х годов XVII в. активно заселяется украинцами – выходцами из Правобережной Украины. Они значительно усилили гарнизон, состоявший преимущественно из стрельцов и детей боярских.

Первым серьёзным испытанием для Каменской крепости стала российско-украинская война 1658-1659 гг. В ожидании нападения на пограничные города царь московский разослал грамоту, в которой предписывалось всем служилым людям отправляться к месту службы [1, с. 567]. Ко времени начала боевых действий гарнизон крепости имел значительные запасы пороха, свинца и ручного огнестрельного оружия. Первое нападение на Каменное состоялось 18 августа 1657 г. Отряд казаков и татар из войска гетмана Ивана Выговского напал на крепость. В результате боя было убито двое защитников Каменного. Нападавшие сожгли посад и угнали скот [1, с. 619].

В 1658 г. гетман И. Выговский с основными силами подошёл к крепости. 8 сентября 1658 г. начался штурм. Нападавшие не смогли взять замок. Нападение было отбито плотным ружейным огнём. После этого крепость попадает в плотную осаду. Осаждающие располагаются в Пригородке, а ставка гетмана находится возле Преображенской церкви. Нападавшие роют около крепости шанцы и ставят туры. Использование осадной артиллерии было очень сложным из-за крутых склонов коренного берега Псла. Тем не менее, артиллерийский обстрел нанёс значительные повреждения крепости. 19 сентября начался ее длительный пушечный обстрел. Были наполовину разрушены ворота, во многих местах повреждены стена и башни. После артиллерийского обстрела начался второй штурм крепости, который тоже оказался неудачным. Обе стороны понесли большие потери. Вскоре гетман с основными силами ушёл из-под Каменного, оставив отряд казаков и татар. 24 сентября произошёл последний бой под стенами крепости и после многодневной осады войска И. Выговского ушли отсюда. В результате осады многие защитники были убиты или ранены. Окрестные сёла были сожжены, а население угнано в Крым. В Каменном закончились припасы и многие уцелевшие защитники разбрелись по округе в поисках еды

[1, с. 619]. Неизвестна судьба воеводы П. Карпова. Уже в 1659 г. в Разрядный приказ докладывал комендант крепости Григорий Пестриков. Его отписка проливает свет на подробности осады. В крепость накануне начала боевых действий прибыли 9 пушек. Эти орудия собирались из стальных полос. В Каменное они прибыли в разобранном виде, а колец для скрепления в наличии не было. Отсутствовали и кузнецы, которые проводили работы по сборке пушек. В результате во время осады у гарнизона отсутствовала артиллерия. После снятия осады Каменский острог по-прежнему оставался в зоне боевых действий. В Гадяче располагались казацкие отряды и татары. В октябре 1658 г. отряд под командованием князя Бориса Мышецкого направлялся из Белгорода в Лохвицу. Под Лохвицей они встретили казаков, поддерживающих гетмана И. Выговского. Далее Лохвицы отряду пройти не удалось и они отступили к Веприку, где местные казаки дали бой и вынудили их отступить далее к Каменному. Продовольственные припасы и порох в крепости подходили к концу, а доставить их из Белгорода или Путивля было сложно. В окрестностях города постоянно находились небольшие отряды татарской и казацкой конницы, которые нападали на обозы. В результате в Каменном сложилась сложная ситуация с продовольствием, и в Разрядный приказ была послана грамота с просьбой прислать продовольствия и порох на случай ведения боевых действий [2, с. 215].

Расположенный выше по течению Новотроицкий острог также подвергся нападению. Подробности этого штурма неизвестны, однако находка ствола пушки, разорванной от частой стрельбы и множество свинцовых пуль на склонах, являются свидетельствами жестокого боя [3, с. 6].

Во время восстания гетмана И. Брюховецкого округу Каменного разоряли татары, однако нападения на городок не произошло. Пострадали в основном близлежащие слободы: Боброво, Червленое, Пристайлово [9, с. 530-531]. Татары взяли в плен многих казаков и крестьян, сожгли окрестные сёла и городки. От их действий пострадали в основном посульские городки, на Псле их активность была значительно меньше.

Во второй половине XVII в. городок Каменный постепенно теряет своё военное значение. Эта территория становится внутренним районом Московского царства. Московские служилые люди продают свои земельные наделы и возвращаются к местам проживания. В начале XVIII в. население Каменного составляют преимущественно украинцы. Структура городка практически не изменилась. Замок потерял своё значение, а центром населённого пункта становится Пригородок. Здесь находятся большие по площади дворы-усадыбы. Небольшое поселение остаётся на месте посада. В это время в украинских городах происходит смена места расположения посадов. Они постепенно перемещаются с высоких мысов и останцов на возвышенности первых и вторых надпойменных террас. На «Плане Генерального межевания» конца XVIII в. показан процесс изменения системы застройки населённого пункта. На карте изображена структура населённого пункта: отдельные усадьбы с земельными участками и приходская церковь. К Каменному относятся и небольшой хутор Городище, получивший своё название от остатков укреплений древнерусского времени.

Трагические события Северной войны нанесли огромный ущерб Слобожанскому краю. Шведские войска взяли и сожгли несколько казацких городков зимой 1708–1709 гг. Здесь квартировали ставки шведской и российской армий. К началу XVIII в. укрепления слобожанских крепостей были рассчитаны на защиту от татарских нападений. В ходе Северной войны гарнизоны крепостей столкнулись с хорошо вооружённой профессиональной европейской армией. Шведы очень скептически относились к оборонному потенциалу украинских деревоземляных укреплений.

События Северной войны, происходившие на территории Слобожанщины, хорошо описаны в исторических источниках. Зимой 1708-1709 гг. эта территория была выбрана в качестве зимних квартир для русской и шведской армий. В течение зимних месяцев обе стороны вели активную разведку боем, иногда силами крупных подразделений. Король Швеции Карл XII с основными силами находился в Гадяче, а его армия квартировала Ромнах, Прилуках и Лохвице. Ставка российского царя Петра I находилась в Лебедине. Каменное находилось между ставками воюющих монархов. Расстояние до Лебедина составляет 18 км, до Гадяча – 17 км.

В письме Густава Адлерфельда, камергера шведского короля Карла XII, описываются события, происходившие около села Каменное. Отряд генерала Ренне был послан Петром I к Веприку для укрепления гарнизона. Туда же из Гадяча начали движение значительные силы шведской армии во главе с Карлом XII. Обнаружив превосходящие шведские войска, генерал Ренне оставил в Веприке три батальона пехоты и поспешно начал отступление в направлении Каменного. В ходе арьергардного боя русские, казаки и калмыки, прикрывавшие отступление основных сил понесли потери, и отошли в направлении Лебедина. В Каменном генерал Ренне оставил полковника с отрядом драгун и направился в сторону Лебедина, где находился Пётр I с основными силами армии. Этот отряд должен был охранять дорогу от Гадяча до Лебедина и переправу через Псёл. Карл XII, оставив небольшие силы около Веприка, подошёл к Плешивцу и Каменному. Полк Вестгот под командованием Джаспера Сперлинга подошёл к Каменному, вытеснив оттуда драгун Ренне. Шведские войска продвинулись ещё на несколько километров на север, выше по течению Псла, где их остановил холод. Король встретил Рождество в Плешивце, а в Каменном остался авангард шведских войск под командованием полковника Таубе. Вскоре шведские войска вынуждены были отойти для того, чтобы овладеть городками Зиньков и Веприк, где располагались гарнизоны, не поддержавшие гетмана Мазепу. Конница полковника Таубе оставила Каменное и направилась по направлению к Зинькову [10, с. 109]. В дальнейшем российские войска оставили Лебедин. После этого шведы переправились через Псёл в районе Каменного и заняли Лебедин. Возле переправы, на левом берегу Псла, известны находки предметов воинского снаряжения времён шведской войны.

Исходя из данных письма Густава Адлерфельда можно сделать вывод о том, что крепость в Каменном не привлекала внимания противоборствующих сил. Этому способствовали небольшие размеры замка и отсутствие артиллерии. В это время на территории Каменного располагались как российские, так и шведские войска, однако никаких упоминаний о боевых действиях на территории населённого пункта нет. В целом, этот регион сильно пострадал во время боевых действий зимой 1708-1709 гг. Были сожжены Алешня, Терны, Недригайлов, Смела и множество сёл и хуторов. Многие крепости после событий Северной войны больше не восстанавливались.

Во второй половине XVIII в. городок Каменный постепенно превращается в населённый пункт сельского типа. Административно эта территория входила в состав Лебединского уезда и находилась на границе Харьковского наместничества. На «Плане Генерального межевания» изображён Пригородок Каменный (рис. 2). Село было разбросано по возвышенностям береговой линии Псла, сохраняя первоначальную структуру. Центром становится Пригородок с соборной Преображенской церковью, на территории замка строения исчезают. В 1774 г. была построена ещё одна церковь, названная в честь Покрова Пресвятой Богородицы, вместо обветшалой Преображенской. На посаде остаётся несколько усадеб, которые сформировали две улицы. Возле Пригородка Псёл разделяется на два рукава. Здесь в конце XVII в. были устроены плотины с водяными мельницами на 5 ступ. Две мельницы использовались общиной Каменного, позже была построена третья, казённая.

Численность населения села Каменное в 70-х годах XVIII в. составляло около тысячи человек. Это были преимущественно украинцы и потомки детей боярских, которые осели здесь и обзавелись хозяйством [9, с. 531]. Впоследствии Каменное – село на границе Сумщины и Полтавщины.

Заключение

Таким образом, городок Каменный возник в середине XVII в. для защиты переправы через Псёл. Непродолжительное время это был важный военно-административный центр с гарнизоном из московских ратных людей во главе с воеводой. Во время войны 1658-1659 гг. крепость выдержала почти месячную осаду войска под командованием И. Выговского. Со временем Каменное теряет своё оборонное значение и превращается в обычное село.

Примечания:

1. Акты Московского государства, изданные Императорскою Академией наук. Том 2. Разрядный приказ. Московский стол. 1635-1659. СПб. 1894. 773 с.

2. Акты Московского государства, изданные Императорскою Академией наук. Том 3. Разрядный приказ. Московский стол. 1660-1664. СПб. 1901. 674 с.
3. Багале́й Д.И. Предисловие к археологической карте Харьковской губ. Объяснительный текст к археологической карте Харьковской губернии. Труды XII АС. М. 1905. Т. 1. С. 1-92.
4. Боплан Г.Л. де. Опис України, кількох провінцій Королівства Польського, що тягнуться від кордонів Московії до границь Трансильванії, разом з їхніми звичаями, способом життя і ведення воєн // Гійом Левассер де Боплан. Опис України. Проспер Меріме. Українські козаки. Богдан Хмельницький. К.: Наукова думка, 1990. С. 17-114. Карта.
5. Загоровский В.П. Белгородская черта. Воронеж. 1968. 291 с.
6. Кулаковський П. Чернігово-Сіверщина у складі Речі Посполитої (1618-1648). К., 2006. 496 с.
7. Ляпушкин И.И. Городище Новотроицкое. О культуре восточных славян в период сложения Киевского государства. МИА. 1958. № 74. 328 с.
8. Осадчий Є.М. Пам'ятки військової історії Північно-Західної Слобожанщини. Суми. 2011. 388 с.
9. Филарет. Историко-статистическое описание Харьковской епархии. М.: Типография В. Готье, 1857. Отд. III. 604 с.
10. Щоденник камергера Карла XII Густава Адлерфельда про перебування шведів восени 1708 р. на Чернігово-Сіверщині [пер. з англ. І. Колганової] // Сіверянський літопис. №4. 2014. С. 95-110.

References:

1. Akty Moskovskogo gosudarstva, izdannye Imperatorskoyu Akademiei nauk. Tom 2. Razryadnyy prikaz. Moskovskiy stol. 1635-1659. SPb. 1894. 773 s.
2. Akty Moskovskogo gosudarstva, izdannye Imperatorskoyu Akademiei nauk. Tom 3. Razryadnyy prikaz. Moskovskiy stol. 1660-1664. SPb. 1901. 674 s.
3. Bagaley D. I. Predislovie k arkheologicheskoy karte Khar'kovskoy gub. Ob'yasnitel'nyy tekst k arkheologicheskoy karte Khar'kovskoy gubernii. Trudy XII AS. M. 1905. T. 1. S. 1-92.
4. Boplan H.L. de. Opys Ukrayiny, kil'kokh provintsiy Korolivstva Pol's'koho, shcho tyahnut'sya vid kordoniv Moskoviyi do hranits' Transil'vaniyi, razom z yikhnimy zvyhayamy, sposobom zhyttya i vedennya voyen // Hiyom Levasser de Boplan. Opys Ukrayiny. Prosper Merime. Ukrayins'ki kozaky. Bohdan Khmel'nyts'kyi. Kyiv: Naukova dumka, 1990. S. 17-114. Karta.
5. Zagorovskiy V.P. Belgorodskaya cherta. Voronezh, 1968. 291 s.
6. Kulakovs'kyi P. Chernihovo-Sivershchyna u skladi Rechi Pospolytoyi (1618-1648). Kyiv, 2006. 496 s.
7. Lyapushkin I. I. Gorodishche Novotroitskoe. O kul'ture vostochnykh slavyan v period slozheniya Kievskogo gosudarstva. MIA. 1958. № 74. 328 s.
8. Osadchyy Ye.M. Pam'yatky viys'kovoyi istoriyi Pivnichno-Zakhidnoyi Slobozhanshchyny. Sumy, 2011. 388 s.
9. Filaret. Istoriko-statisticheskoe opisanie Khar'kovskoy eparkhii. M.: Tipografiya V. Got'e, 1857. Otd. III. 604 s.
10. Shchodennyk kamerhera Karla XII Hustava Adlerfel'da pro perebuvannya shvediv voseny 1708 r. na Chernihovo-Sivershchyni [per. z anhl. I. Kolhanovoyi] // Siveryans'kyi litopys. №4. 2014. S. 95-110.

УДК 94 (477) 16

Крепость Каменное XVII века

Евгений Николаевич Осадчий

Управление культуры и туризма Сумской
областной государственной администрации, Украина
40007, г. Сумы, Сумская область, ул. Харьковская, 38, кв. 97

Кандидат исторических наук
E-mail: sumchatyj75@mail.ru

Аннотация. Замок Каменное был построен на берегах Псла в середине XVII в. Эта крепость была пограничной между Речью Посполитой и была передана Московскому царству в 1647 г. В начале 50-х годов XVII в. крепость перестраивается и расширяется. Появляется посад, а выше по течению Псла появляются деревни и слободы. Каменное становится центром округа. Населённый пункт состоит из Замка, Пригородка и посада. В 1658 г. крепость выдержала нападение и осаду войск украинского гетмана И. Выговского. Во время Северной войны около Каменного произошёл бой между шведскими и российскими войсками. В середине XVIII в. Каменное постепенно превращается из города в село. Укрепления разрушаются, а центр населённого пункта перемещается из Замка в Пригородок.

Ключевые слова: замок, Слобожанщина, Каменное, фортификация, 17 век.